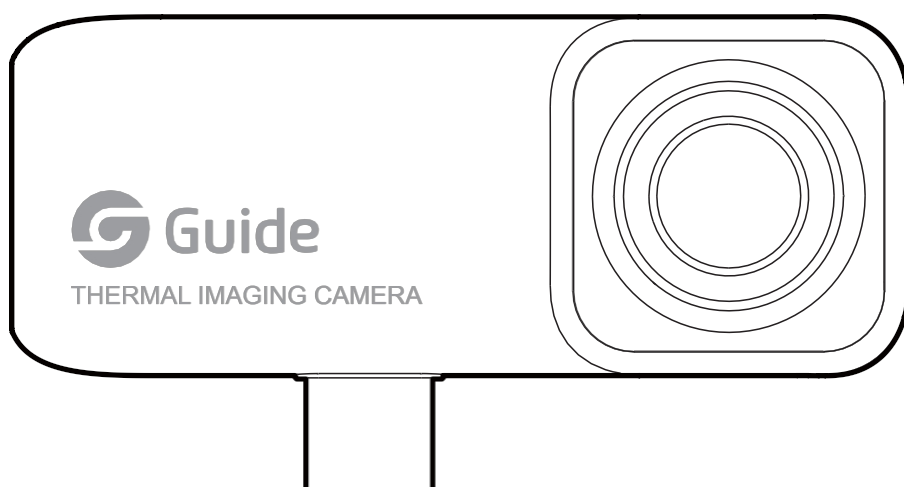


MobIR

v1.0 2021.11

Használati útmutató



 **Guide**

Ezt a használati útmutatót a Leitz-Hungaria Kft. fordította.

TARTALOM

1. fejezet Figyelmeztetések	1
2. fejezet Szoftverfunkciók	2
2.1. Kamera.....	2
2.1.1. Kezdőlap.....	2
2.1.2. Csatlakozás leírása	2
2.1.3. Betöltődik az oldal	3
2.1.4. Verzió leírás	3
2.1.5. Leírás a közös hőmérsékletmérési mód kezdőlapján	5
2.1.6. Leírás az emberi test hőmérsékletmérési mód kezdőlapján.....	6
2.1.7. Leírás az éjszakai nézet mód kezdőlapján	7
2.1.8. Fókuszálás	8
2.1.9. Fényerő/kontraszt.....	8
2.1.10. Zárkompenzáció	8
2.1.11. Elemző objektum hozzáadása	9
2.1.12. Színzóna	11
2.1.13. Fotó/videó kapcsolás engedélyezése.....	12
2.1.14. Fotózás/videó kezdete/videó vége.....	12
2.1.15. PIP engedélyezése.....	13
2.1.16. Részletek javítása.....	13
2.2. Album.....	14
2.2.1. Felhőalbum.....	15
2.2.2. Helyi album.....	15

Ezt a használati útmutatót a Leitz-Hungaria Kft. fordította.

2.2.3. Fotó/vidéo részletek.....	16
2.2.4. Kiválasztás/törlés.....	16
2.2.5. Fotó színezési zóna cseréje.....	17
2.2.6. Elemzési objektum hozzáadása/módosítása vagy törlése.....	17
2.2.7. Látható fény engedélyezése.....	18
2.2.8. Megosztás.....	18
2.2.9. Fotók törlése.....	18
2.3 Saját menü.....	19
2.3.1 Saját menü.....	19
2.3.3. Beállítások.....	20
2.3.4. Emisszió/mérési pontosság.....	21
2.3.5. Hőmérsékleti egység.....	21
2.3.6. Hőmérséklet-riasztás.....	22
2.3.7. Kapcsolódó látható fény.....	22
2.3.8. Izoterm szín.....	23
2.3.9. Nyelvi beállítások.....	23
2.3.11. Gyári beállítások visszaállítása.....	24
3. fejezet Kapcsolat.....	25

Ezt a használati útmutatót a Leitz-Hungaria Kft. fordította.

1. fejezet Figyelmeztetések

1. Ne használjon oldott vagy hasonló folyadékokat a berendezéshez, mert azok károsíthatják a berendezést.
2. Kérjük, próbálja meg stabilan tartani és kerülje a rázkódást a berendezés használata közben.
3. Használat közben normális jelenség, hogy a berendezés időnként „kattogó” hangot adva végzi el a zárkorrekciót.
4. A berendezés normál üzemi hőmérséklete 0 °C és 45 °C között van, az optimális üzemi hőmérséklet 16°C ~ 22°C , a tárolási hőmérséklet -10°C ~ 55°C , a relatív páratartalom pedig 5% ~ 95% nem kondenzált állapotban.
5. A visszafordíthatatlan károsodás elkerülése érdekében ne szerelje szét erőszakosan a terméket.
6. Kérjük, ne érintse meg a készülék lenszójét kemény tárgyakkal, hogy elkerülje a lencse megsérülését.
7. Ne irányítsa a termék lenszójét nagy intenzitású energiaforrásokra (beleértve a napenergiát, a lézeres berendezéseket és ezeknek a berendezéseknek a visszaverő forrásait), mert ez ronthatja a termék hőmérsékletmérési pontosságát, és károsíthatja vagy véglegesen megrongálhatja a termék infravörös érzékelőjét.
8. Ha a terméket nem használja, kérjük, tegye a hordozható dobozba.

Ezt a használati útmutatót a Leitz-Hungaria Kft. fordította.

2. fejezet Szoftverfunkciók

2.1. Kamera

2.1.1. Kezdőlap

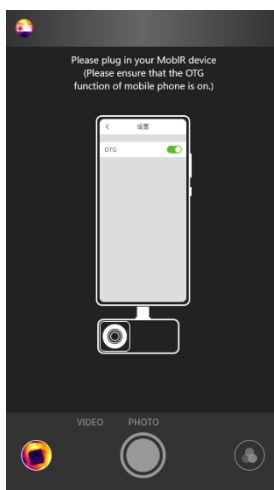
Az alkalmazás megnyitásakor először a következő indítófelület jelenik meg:



2.1.2. Csatlakoztatás leírása

Amikor a felhasználó behelyezi a terméket a mobiltelefon interfészébe, az alkalmazás automatikusan elindul. Ha az eszköz vagy a mobiltelefon OTG nem indult el, a következő oldal jelenik meg:

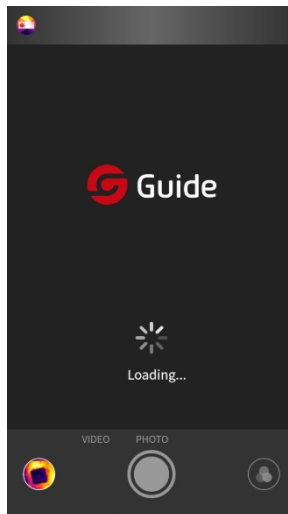
Ha a berendezés nem kerül felismerésre, az „Album” és a „Saját” menüpontok továbbra is elérhetők.



Ezt a használati útmutatót a Leitz-Hungaria Kft. fordította.

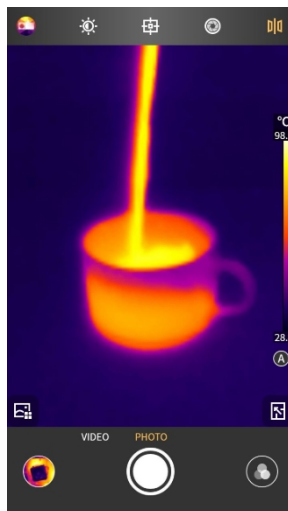
2.1.3. Oldal betöltése

A készülék felismerése után a MobIR infravörös kiegészítők infravörös képe betöltődik, amint az az alábbi ábrán látható:



2.1.4. Verzió leírás

A MobIR alkalmazás támogatja a Guide Sensmart összes MobIR sorozatú mobiltelefon-kiegészítőjét. Ha a felhasználó által behelyezett eszköz MobIR Air, akkor a kezdőlap alapértelmezés szerint a normál hőmérsékletmérési mód használatos, amint az alábbi ábrán látható:



Ha a felhasználó által behelyezett eszköz MobIR 2T, akkor a belépés után a kezdőlap alapértelmezés szerint az emberi test hőmérsékletmérési jelenetét jeleníti meg, amint az alábbi képen látható:

Ezt a használati útmutatót a Leitz-Hungaria Kft. fordította.



Ha a felhasználó által behelyezett eszköz MobIR 2S, akkor a belépés után a kezdőlap alapértelmezés szerint az éjjellátó hőkamera jelenet, amint az alábbi képen látható:



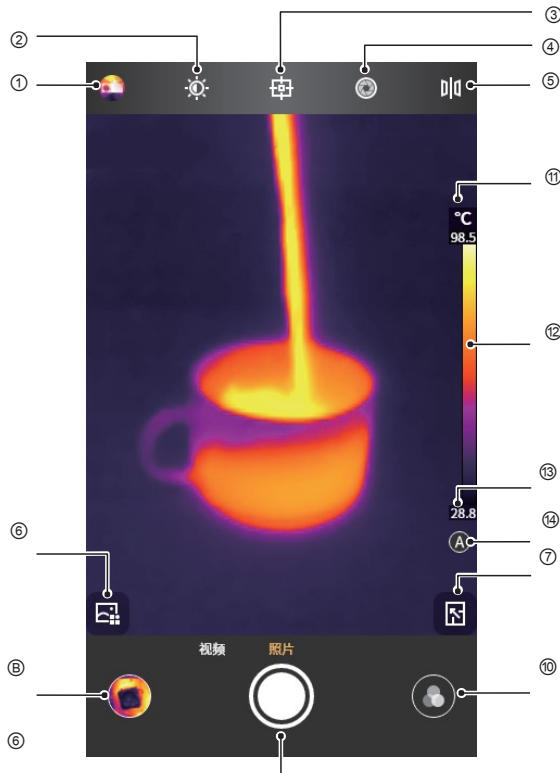
A három eszköz által támogatott jelenetek az alábbi táblázatban láthatók:

Eszköz Képernyő mód	MobIR Air	MobIR 2T	MobIR 2S
Normál hőmérsékletmérési mód	✓	✓	✓
Emberi test hőmérsékletmérési mód	x	✓	x
Éjszakai mód	x	x	✓

Ezt a használati útmutatót a Leitz-Hungaria Kft. fordította.

2.1.5. A közös hőmérsékletmérési mód képernyő leírása

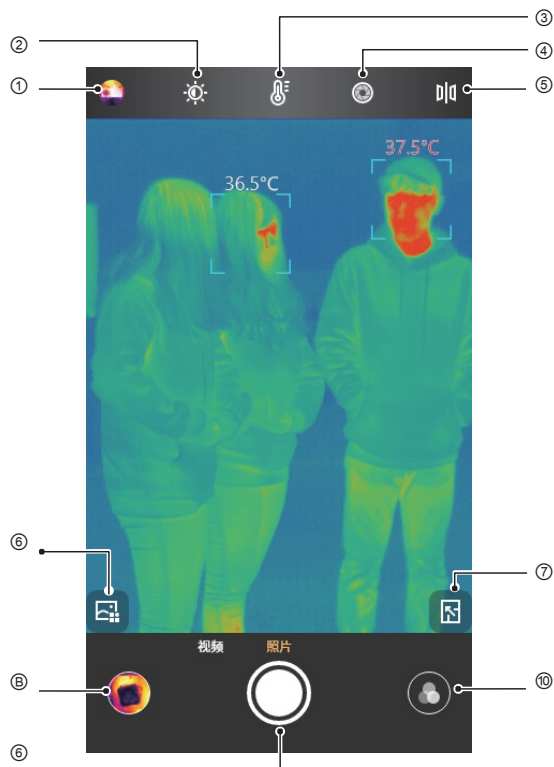
Az alábbi ábra szerint a kezdőlap a következő 14 részre bontható.



- | | | | |
|---|---------------------|----|---------------------------------|
| 1 | Saját menü | 8 | Index (utoljára készült képek) |
| 2 | Fényerő / Kontraszt | 9 | Fénykép / video felvétel |
| 3 | Objektum analizáló | 10 | Színmód váltás |
| 4 | Zár kompenzáció | 11 | Legmagasabb mért hőmérséklet |
| 5 | Kép tükrözése | 12 | Hőmérsékleti eloszlás színtere |
| 6 | Jelenet választó | 13 | Legalacsonyabb mért hőmérséklet |
| 7 | PIP (kép a képben) | 14 | Automata/manuális fényerő |

Ezt a használati útmutatót a Leitz-Hungaria Kft. fordította.

2.1.6. Az emberi test hőmérsékletmérési mód képernyő leírása



- | | | | |
|---|-------------------|----|---|
| 1 | Saját | 6 | Jelenet kiválasztása |
| 2 | Fényerő/kontraszt | 7 | PIP (kép a képen) |
| 3 | Elemző eszközök | 8 | Index (a legutóbb készített fotók/videók) |
| 4 | Zárkompenzáció | 9 | Fotó/videó felvétel |
| 5 | Képtükrözés | 10 | Színzóna váltás |

Ezt a használati útmutatót a Leitz-Hungaria Kft. fordította.

2.1.7. Az éjszakai nézet mód képernyő leírása



- | | | | |
|---|----------------------|----|---|
| 1 | Saját | 8 | Index (a legutóbb készített fotók/videók) |
| 2 | Fényerő/kontraszt | 9 | Fotó/videó felvétele |
| 3 | Elemzési eszközök | 10 | Színzóna váltás |
| 4 | Zárkompenzáció | 11 | Képmód-javítás |
| 5 | Képtükrözés | 12 | Kép mód kiemelés |
| 6 | Jelenet kiválasztása | 13 | Képmód – természetes |
| 7 | PIP (kép a képben) | | |


Ezt a használati útmutatót a Leitz-Hungaria Kft. fordította.

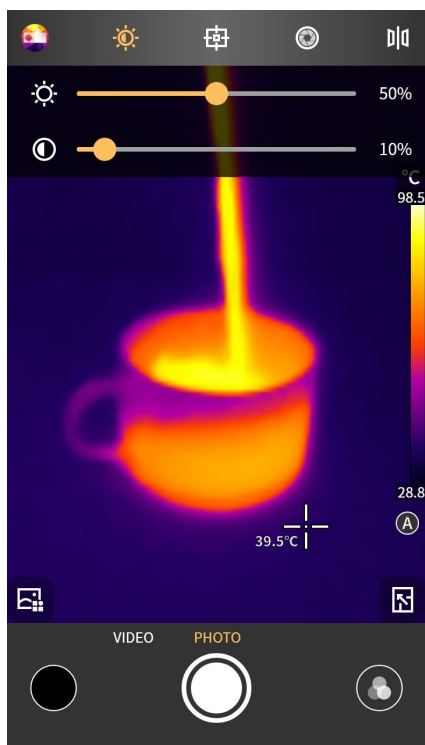
2.1.8. Fókuszálás

Ha a kezdőlapra nincs elemzési objektum vagy felugró menü, az interfész megérintésével automatikus fókuszálás indul el, amelyet a „bip” fókuszáló hang kísér, amíg az interfész tisztává nem válik.

Ha az automatikus fókuszálás befejeződött, de a képernyő még mindig nem tűnik tisztának, a mobiltelefon hangerő +-gombjával manuálisan finomítsa a fókuszt.

2.1.9. Fényerő/kontraszt

Kattintson a fő felületen a  ikonra a fényerő és a kontraszt 0-100% közötti beállításához, amely alapértelmezés szerint 50% fényerő és kontraszt.




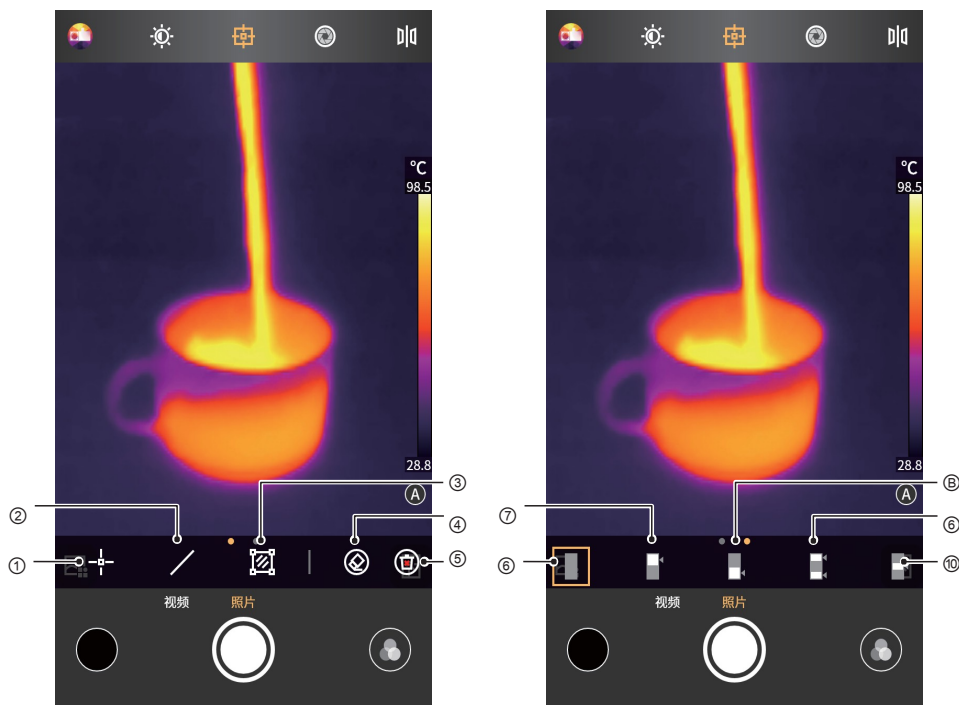
2.1.10. Zárkompenzáció

Kattintson a „” (Kézi zárkompenzáció) gombra a kézi zárkompenzációhoz.

Ezt a használati útmutatót a Leitz-Hungaria Kft. fordította.


2.1.11. Elemző objektum hozzáadása

Kattintson az „” (elemző objektum hozzáadása) gombra, hogy belépjen az elemzés objektum hozzáadásának felületére, amint az az alábbi ábrán látható, és hozzáadjon pont/vonal/felület elemző objektumot. Egyszerre három pont, egy vonal és két terület elemzés objektum lehet.



- | | | | |
|---|--|----|-----------------------|
| 1 | Pontos hőmérsékletmérés hozzáadása | 6 | Izoterma bezárása |
| 2 | Vonalas hőmérsékletmérő hozzáadása | 7 | Felső izoterma |
| 3 | Területi hőmérsékletmérő hozzáadása | 8 | Alsó izoterma |
| 4 | A kiválasztott elemzési objektum törlése | 9 | Közbenső izoterma |
| 5 | Az összes elemző objektum eltávolítása | 10 | Izoterma mindkét vége |

1. Pontos hőmérsékletmérés

Kattintson a  ikonra, hogy hozzáadjon egy pont hőmérséklet-elemzési objektumot az aktuális felülethez, és bontsa ki a félig átlátszó információs oszlopot a felület bal oldalán, hogy megjelenítsen a hozzáadott elemzési objektum hőmérsékleti adatait

Ez a használati útmutató a Leitz-Hungaria Kft. fordította.

a hozzáadott elemzés objektumhoz. Folyamatos kattintással további elemeket adhat hozzá. Ha a pont pozícióját húzással megváltoztatja, a pont hőmérsékleti adatai szinkronban frissülnek a bal oldalon található hőmérsékleti adat oszlopban. Legfeljebb 3 pont hőmérséklet-elemzés objektum adható hozzá.


2. Izotermás hőmérsékletmérés

Kattintson az ikonra, hogy egy vonal hőmérsékletmérési elemző objektumot adjon hozzá az aktuális felülethez, és bontsa ki a felület bal oldalán található félig átlátszó információs oszlopot, hogy megjelenítsen a hozzáadott elemző objektum hőmérsékleti adatait. Ha a vonal pozícióját húzással megváltoztatja, a vonal hőmérsékleti adatai szinkronban frissülnek a bal oldalon található hőmérsékleti információs oszlopban, és legfeljebb 1 vonal hőmérsékletmérési elemző objektum adható hozzá.


3. Területi hőmérsékletmérés

Kattintson a ikonra, hogy egy téglalap alakú elemzési objektumot adjon hozzá az aktuális felülethez, majd bontsa ki a felület bal oldalán található félig átlátszó információs oszlopot, hogy megjelenítsék a hozzáadott elemzési objektum hőmérsékleti adatait. Ha a terület pozícióját húzással megváltoztatja, a bal oldalon található hőmérsékleti információs oszlop szinkronban frissül, és legfeljebb 2 téglalap alakú területi hőmérsékletmérési elemzési objektum adható hozzá.



4. Egyetlen elemzési objektum törlése

Kattintson a  ikonra a jelenleg kiválasztott egyetlen hőmérsékletmérő elem törléséhez.

5. Az összes elemzési objektum törlése

Kattintson az ikonra , hogy egy kattintással törölje az oldalon található összes hőmérséklet-elemzési objektumot.


6. Izoterm

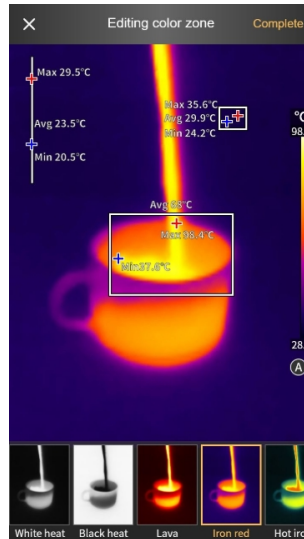
Ha balra csúsztatja az  oldalt, az , azaz izoterm művelet hajtható végre. Az izoterm tartalmazza az alsó izotermet, a felső izotermet, a közbenső izotermet és a két végén lévő izotermeket.

Izoterm módban a részletek javításának beállítása csak automatikus módban lehetséges, kézi módban nem elérhető.

Ezt a használati útmutatót a Leitz-Hungaria Kft. fordította.

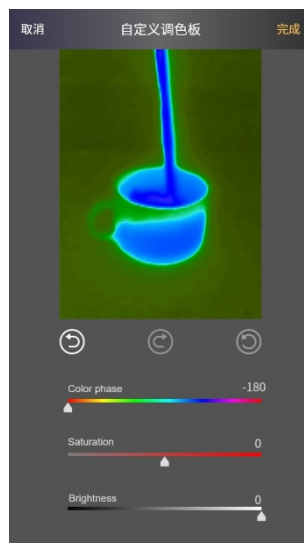
21.12 Színzóna

A fő felületen kattintson a -ra a színzóna kiválasztási felület megnyitásához. Az alábbi ábra szerint a szoftver kilencféle hamis színt képes megjeleníteni különböző kombinációkban, amelyek közül a felhasználók a különböző jelenetekhez vagy preferenciákhoz igazodva válthatnak.



A színzóna színei testreszabhatók.

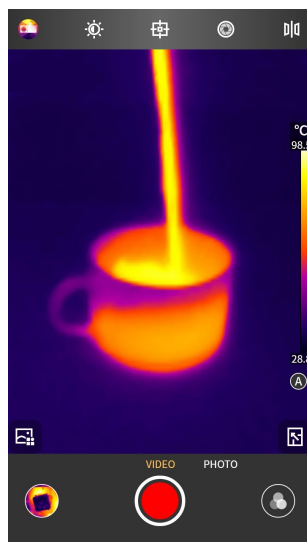
Válassza ki az alsó színzónában a megváltoztatni kívánt színt, húzza el a csúszkát a változtatáshoz, majd a változtatás befejezése után kattintson a jobb felső sarokban található „Befejezés” gombra a mentéshez. Az eredményül kapott infravörös kép egy testreszabott színzóna-effektus.



Ezt a használati útmutatót a Leitz-Hungaria Kft. fordította.

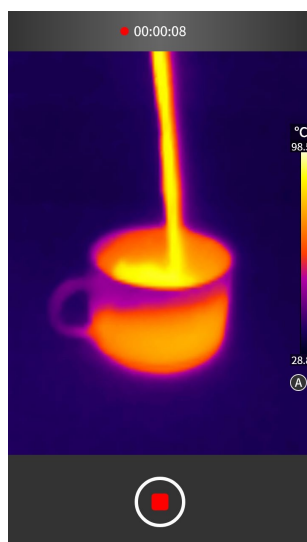
2.1.13. Fotó/video váltás engedélyezése

Kattintson a jobb alsó sarokban található gombra a fényképezés és a felvétel közötti váltáshoz.





2.1.14. Fotózás/video indítása/video befejezése

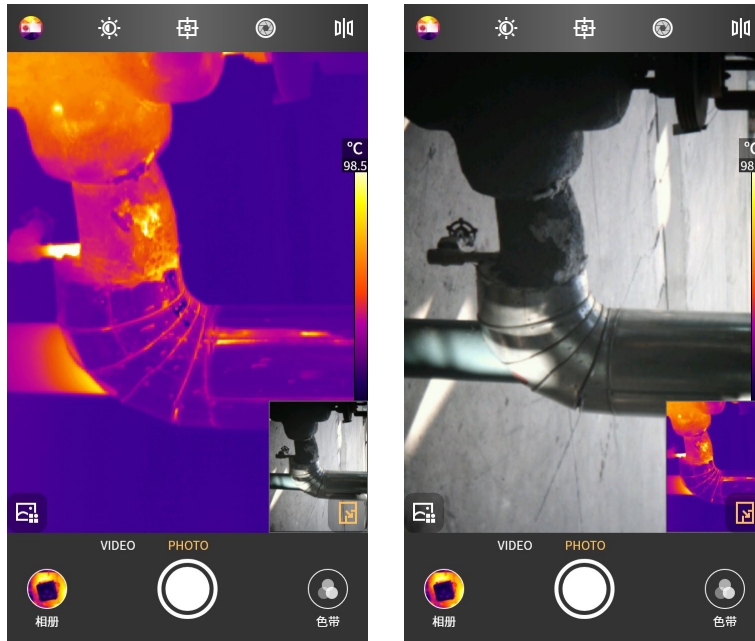
Kattintson a felvétel gombra a videofelvétel módra való átváltáshoz, majd a felvétel elindul, és a felvett idő a tetején jelenik meg.





Ezt a használati útmutatót a Leitz-Hungaria Kft. fordította.

2.1.15. PIP engedélyezése

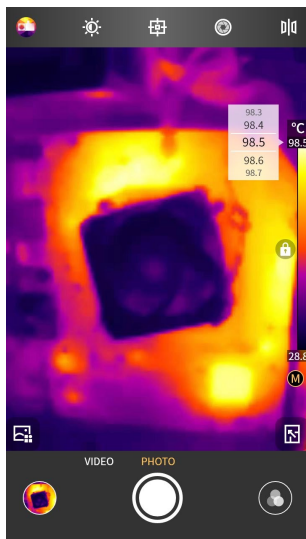
Kattintson az ikonra , az alkalmazás elindítja a MobIR-rel azonos oldalon található mobiltelefon kameráját, és megjeleníti azt a PIP kis ablakában. Ha a kis ablak bármely részére kattint, kivéve az  tartomány ikonjának pozícióját, a látható fény és az infravörös fény kijelzőkeretei megfordulnak, majd kattintson újra a kis ablakra, hogy visszaálljon az állapot, amikor először indította el a PIP-et.



2.1.16. Részletek javítása

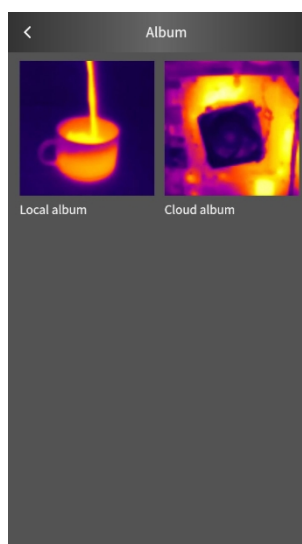
A részletek javítása kézi és automatikus módra osztható. A különböző módokban a ① pozícióban található ikonok eltérőek. Az automatikus mód a következőképpen jelenik meg:  a kézi mód pedig a következőképpen: . Automatikus módban a hőmérséklet-eloszlás csúszka nem állítható. Kézi módban a ② alsó hőmérsékleti határ és a ③ felső hőmérsékleti határérték a hőmérsékletmérési tartományon belül manuálisan állítható.

Ezt a használati útmutatót a Leitz-Hungaria Kft. fordította.



2.2. Album

Az albumok között megtalálhatók a helyi albumok és a felhőalapú albumok. Amikor a felhasználó bejelentkezik, a megfelelő felhőalapú album jelenik meg. Ha a felhasználó nem jelentkezett be, kattintson a felhőalapú albumra a bejelentkezési oldal megnyitásához. Bejelentkezés után megtekintheti a felhőalapú albumot.



Ezt a használati útmutatót a Leitz-Hungaria Kft. fordította.

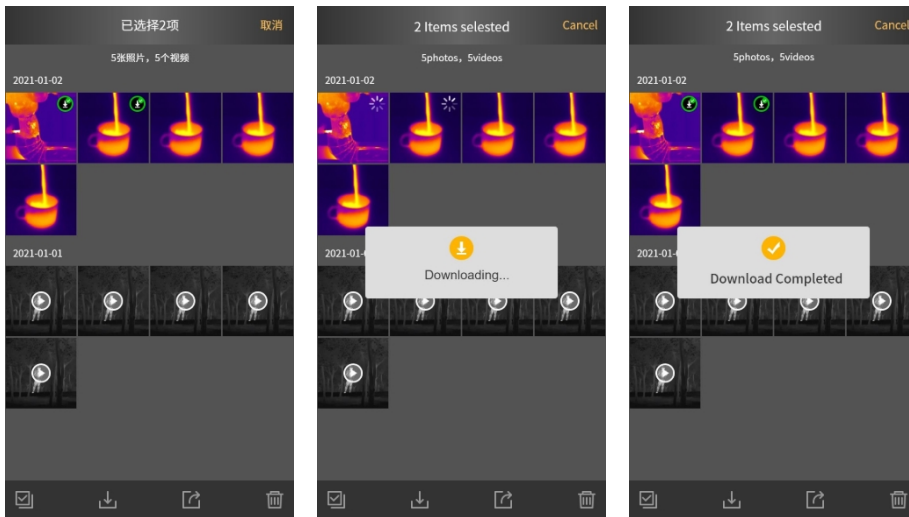
2.2.1. Felhőalapú album

Ha még nem jelentkezett be, kattintson a felhőalbumra a bejelentkezési oldal megnyitásához. Ha még nem regisztrált, regisztráljon, majd jelentkezzen be.

A regisztráció után minden felhasználó 500 MB felhőalbum-területet kap.

Bejelentkezés után használható a felhőalbum funkció. A felhőalbumban található fényképek letöltés után szerkeszthetők, megtekinthetők és törölhetők.

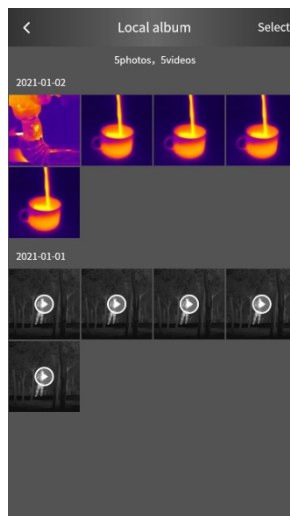
Letöltés előtt elérhető a letöltés, az előnézet és a törlés.



2.2.2. Helyi album

Az áttekintő felületen olyan funkciók végezhetők el a képen, mint a látható fény megtekintése, megosztás, törlés és szerkesztés.

A videó lejátszható/megosztható és törölhető a videó megtekintő felületén.



Ezt a használati útmutatót a Leitz-Hungaria Kft. fordította.



2.2.3. Fotó/video részletek

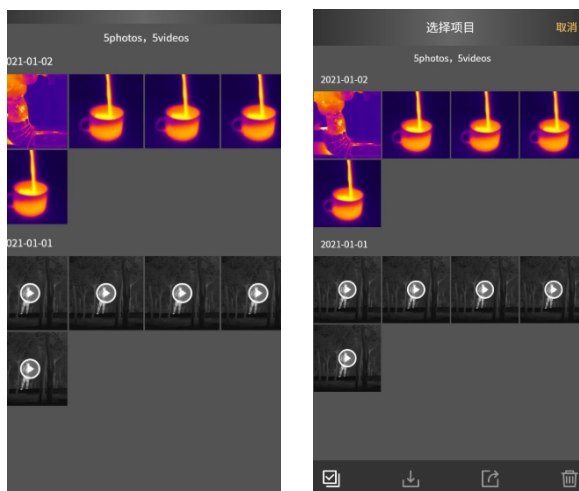
Kattintson a „i” ikonra a fotó részletes információinak megtekintéséhez a megtekintési felületen, az alábbi ábra szerint.



2.2.4. Kiválasztás/törlés


Kattintson a „select” (kiválasztás) gombra a megfelelő kiválasztási állapotba lépéshez. Ekkor kattintson a fotóra vagy videóra, és a dokumentum kiválasztásra kerül, valamint a megfelelő miniatűrön megjelenik egy jelölés. Kattintson a „cancel” (törlés) gombra a megfelelő jelölés törléséhez.

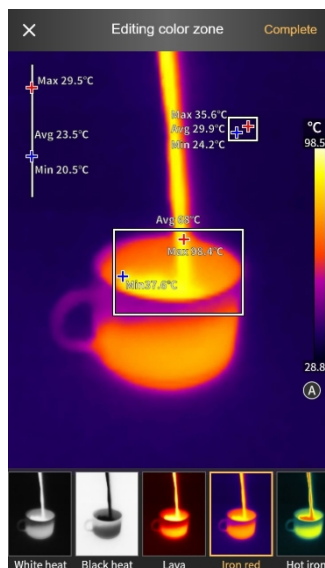
Amikor a fénykép vagy videó kiválasztott állapotban van, lehetőség van a fénykép vagy videó összes elemének kiválasztására/megosztására/törlésére, és a megfelelő ikonok a következők: összes elem kiválasztása , megosztás  és törlés .



Ezt a használati útmutatót a Leitz-Hungaria Kft. fordította.


2.2.5. Fotó színezett területének cseréje

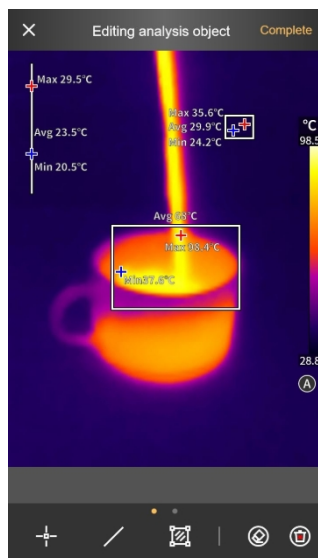
Kattintson a  ikonra, és a következő felület jelenik meg:



A jelenlegi kép cseréjének színes zóna funkciója csúszkás kiválasztással valósítható meg, és a testreszabott színes zóna művelete is támogatott.

2.2.6. Elemző objektum hozzáadása/módosítása vagy törlése


Kattintson az ikonra , és a következő felület jelenik meg. A felület hasonló az elemzési objektum hozzáadásához, és funkciójában is megegyezik azzal. Ezen a felületen a kép elemző objektuma módosítható/törölhető/hozzáadható.

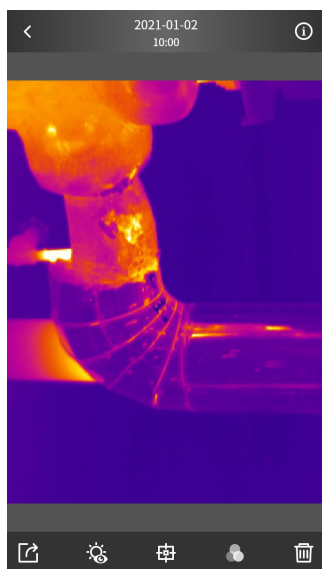


Ezt a használati útmutatót a Leitz-Hungaria Kft. fordította.


Kattintson az „**M**” (Részletek javítása automatikus mód) gombra a részletek javításának módját kézi módra váltani. Az ikon „**A**” (Részletek javítása kézi mód) gombra változik. Automatikus módban a hőmérséklet-eloszlás csúszkája nem állítható be. Kézi módban az alsó és felső hőmérsékleti határértékek kézzel állíthatók be a hőmérsékletmérési tartományon belül.

2.2.7. Látható fény engedélyezése


Kattintson az ikonra  a rögzített látható fényű fénykép létrehozásához. Kattintson a Vissza ikonra az infravörös kép felületére való visszatéréshez.



2.2.8. Megosztás

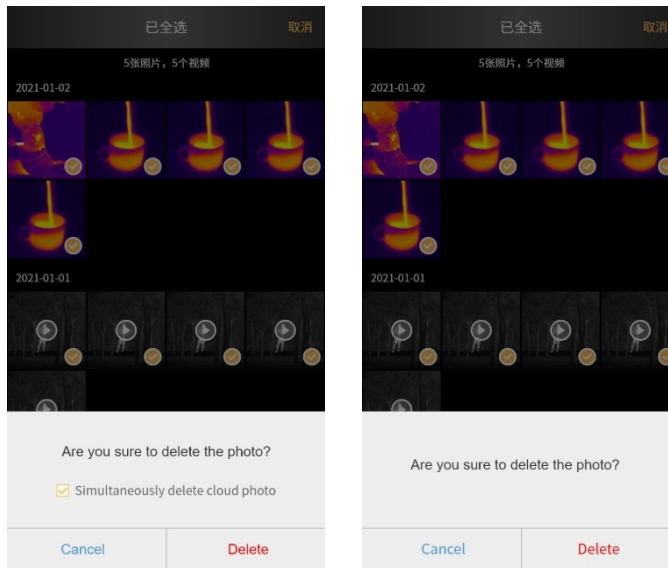
Kattintson a  ikonra az aktuális fénykép vagy videó megosztásához, és hívja meg a rendszer megosztási platformját, hogy megossza azt a felhasználó mobiltelefonjára telepített megfelelő közösségi platformon amely a felhasználó mobiltelefonjára van telepítve.

2.2.9. Fotók törlése

A fénykép ellenőrzése után kattintson a „” ikonra a jelenlegi fénykép vagy videó törléséhez.

Bejelentkezéskor és a helyi albumból való fotó törlésekor kiválaszthatja, hogy a fotót a felhőalbumból is törölje. Ha nincs bejelentkezve, törölje a fotót a másodlagos megerősítéshez.

Ezt a használati útmutatót a Leitz-Hungaria Kft. fordította.

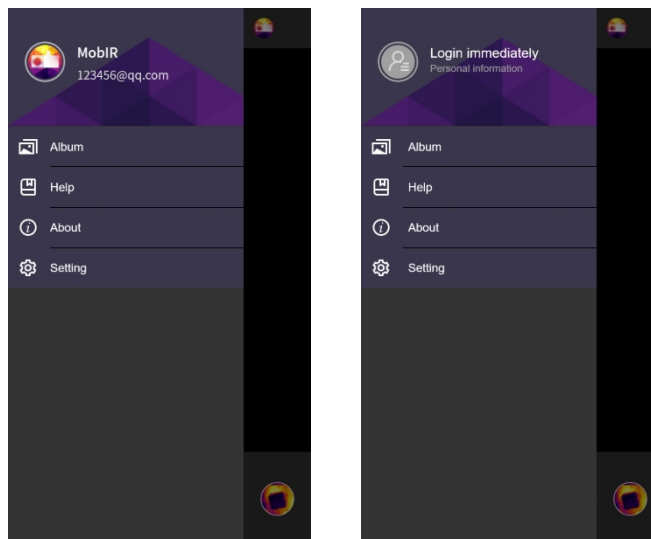


2.3 Saját menü

2.3.1 Saját menü

Amikor a felhasználó bejelentkezett, az oldalsó csúszka sávon megjelennek a személyes információk (portré, becenév, fiók), album, súgó, információk és beállítások.

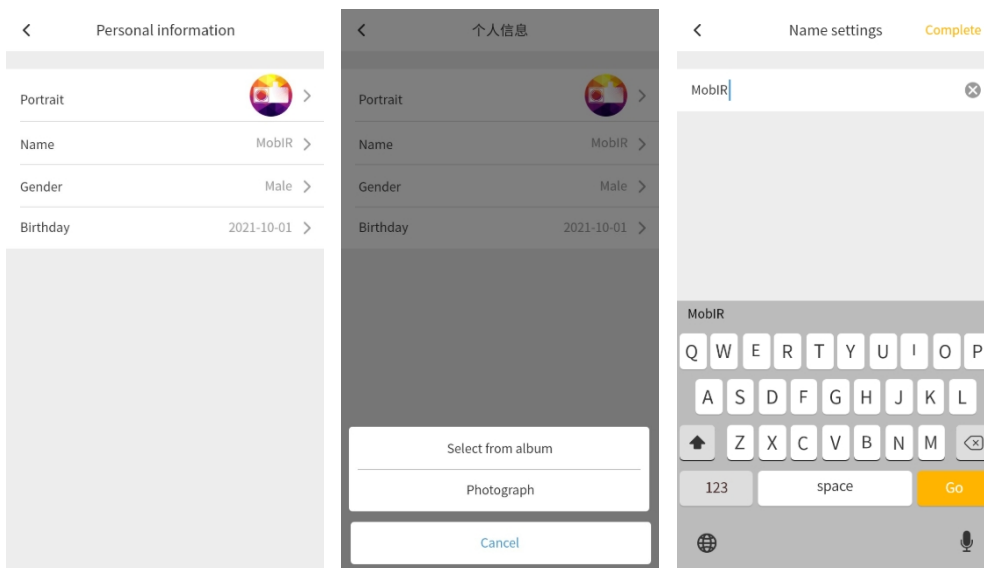
Ha a felhasználó nem jelentkezett be, az oldalsó csúszka a következőket jeleníti meg: azonnali bejelentkezés (alapértelmezett portré bejelentkezési felület), album, súgó, információk, beállítások.



Ezt a használati útmutatót a Leitz-Hungaria Kft. fordította.

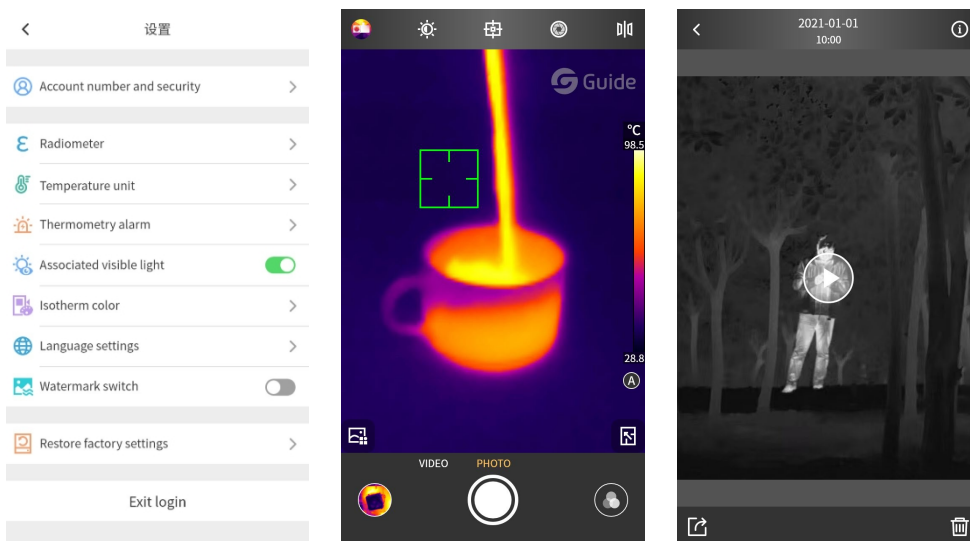
2.3.2. Személyes adatok

Bejelentkezés után a felhasználó megváltoztathatja személyes adatait, beleértve a portrét, a nevet, a nemet és a születési dátumot.



2.3.3. Beállítások

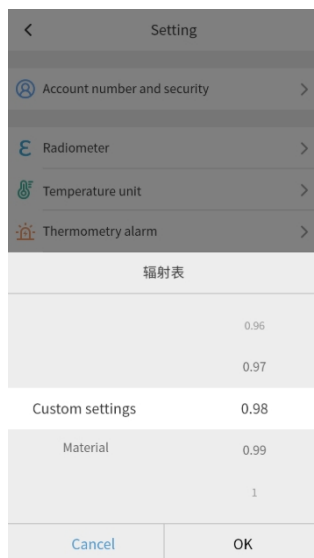
A vízjel alapértelmezés szerint be van kapcsolva, az infravörös fényképen vízjel látható, de a látható fényű fényképeken és az infravörös videókon nincs vízjel. Ha a vízjel módot kikapcsolja, az infravörös fényképen nem lesz vízjel.



Ezt a használati útmutatót a Leitz-Hungaria Kft. fordította.

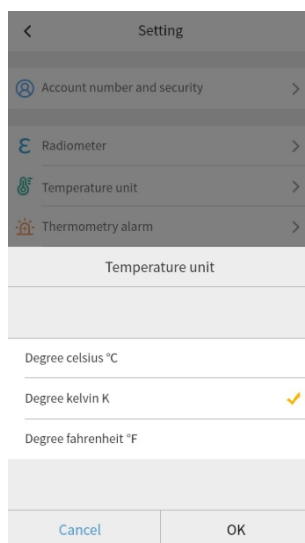
2.3.4. Radiométer, emisszivitás

A megfelelő típusú hőmérsékletmérési paraméterek a felhasználók által mért különböző tárgyaknak megfelelően beállíthatók a hőmérsékletmérési pontosság javítása érdekében.



2.3.5. Hőmérsékleti egység

Az alapértelmezett mértékegység a Celsius fok, és a három hőmérsékleti egység közötti átváltás támogatott.

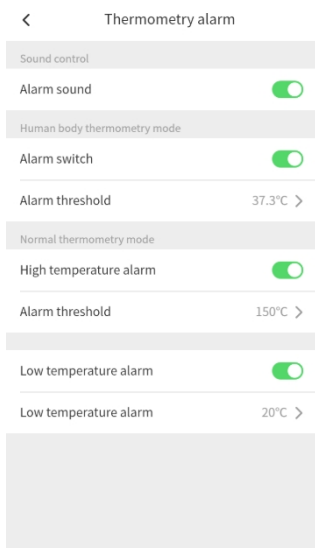


Ezt a használati útmutatót a Leitz-Hungaria Kft. fordította.

2.3.6. Hőmérséklet-riasztás

A hőmérséklet-riasztás három nagy blokkból áll. Az első a riasztási hang kapcsolója, amely főként az általános riasztási hangot szabályozza. Ha ki van kapcsolva, akkor a riasztás során nem hallható hang, függetlenül attól, hogy emberi test hőmérsékletét vagy normál hőmérsékletet mér.

A riasztás kapcsolójának és a riasztási küszöbértéknek az emberi test hőmérsékletmérési módban történő beállítása főként az emberi test hőmérsékletmérési módra vonatkozik; hasonlóképpen, a normál hőmérsékletmérési módban a magas hőmérsékletű riasztás és az alacsony hőmérsékletű riasztás opciók is



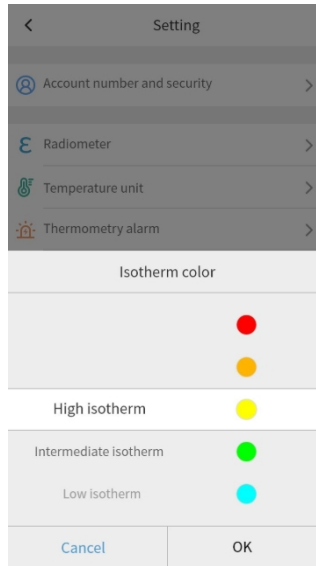
2.3.7. Kapcsolódó látható fény kamera

A kapcsolódó látható fény kapcsolója alapértelmezés szerint be van kapcsolva. Ha a kapcsoló be van kapcsolva, kattintson a kamera gombra, amikor a PIP funkció be van kapcsolva, akkor a jelenlegi infravörös és látható fényű fotók egyszerre kerülnek rögzítésre, és a fotóalbum megtekintésekor az infravörös és látható fényű fotók összekapcsolódnak. Ha a kapcsoló ki van kapcsolva, akkor a jelenlegi látható fényű fotók nem kerülnek rögzítésre, még akkor sem, ha a fotózás közben a PIP funkció be van kapcsolva.

Ezt a használati útmutatót a Leitz-Hungaria Kft. fordította.

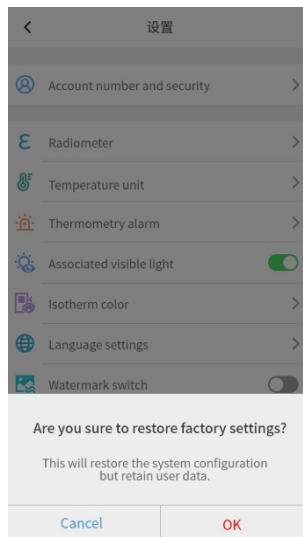
2.3.8. Izoterma szín

Az izoterma színe testre szabható.



2.3.9. Nyelvi beállítások

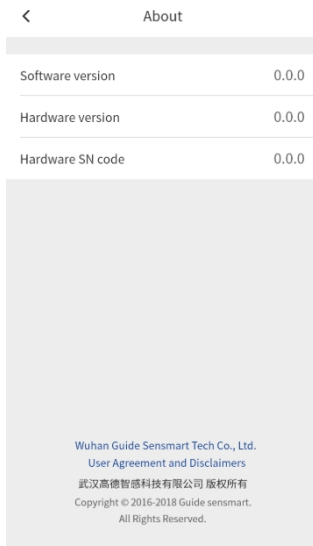
A nyelvek a felhasználó igényei szerint állíthatók be. Jelenleg a egyszerűsített kínai/angol nyelvek támogatottak, a többnyelvűséget a jövőben tökéletesítjük.



Ezt a használati útmutatót a Leitz-Hungaria Kft. fordította.

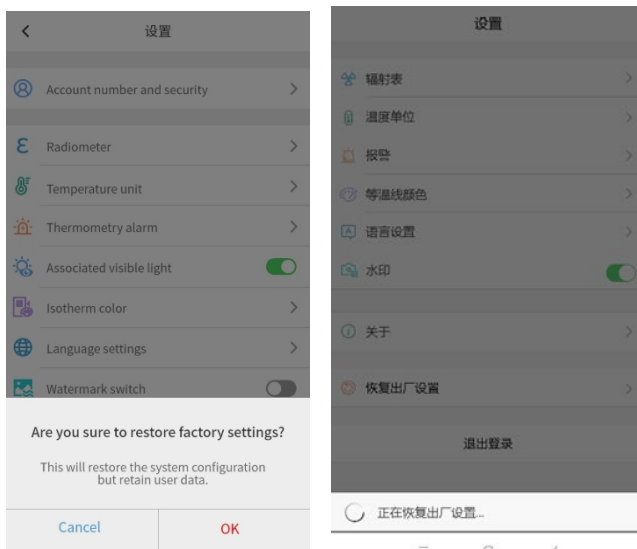
2.3.10. Rólunk

Az alkalmazás verzióinformációinak és a felhasználói megállapodás feltételeinek rögzítése.



2.3.11. Gyári beállítások visszaállítása

Az alkalmazás beállításai egy gombnyomással visszaállíthatók a gyári beállításokra.



Ezt a használati útmutatót a Leitz-Hungaria Kft. fordította.

3. fejezet Kapcsolat

A vállalat hivatalos weboldala:

Kínai weboldal: <http://www.guideir.cn> Angol weboldal: <http://www.guideir.com>

Hivatalos WeChat-fiók: GuideSensmart Hivatalos WeChat-fiók QR-kód:



Hivatalos mikroblog: @GuideSensmart

Email: marketing@guide-infrared.com

Tel.: 4008 822 866 (hétfőtől péntekig 8:40-17:30)

Cím: No. 6, Huanglongshan South Road, Donghu Development Zone, Wuhan City, Hubei Province

Figyelem!

A terméket használata során ne tegye ki semmilyen elkerülhető kémiai, fizikai behatásnak, sokknak, amelyről sejthető vagy ismert, hogy a károsodását okozhatja. Kerülje el, hogy a terméket karbantartás, tisztítás-elmaradás elmaradása vagy más mulasztás-jellegű hatás vagy kár érje,

Úgy a szállítás, tárolás, mint a használat során vigyázzon az eszközre. Óvja a felesleges rázkódástól, súrlódástól, ütődéstől, sugárzásoktól (pl. de nem kizárólag víz-, napsugárzás, elektromos, hő- vagy mágneses hatás). Ne engedje, hogy vegyi anyag vagy más behatás érje, mindig használja tiszta kézzel. A termék terepi használatából fakadóan esetenként az optikai rendszerben szennyeződés megjelenhet, céltávcsöveknél ezt a kockázatot a sokk-hatás növeli. Amennyiben egy ilyen szennyeződés nem zárja ki a rendeltetés-szerű használatot, úgy annak megjelenése nem tekinthető meghibásodásnak, és a jelenség kiküszöbölését a Vásárló kérésére a garanciális idő alatt ingyenes karbantartás keretében végezzük, melynek határideje meghaladhatja a 30 napot. Továbbá karbantartási, nem pedig jótállási kérdés az energiaellátást biztosító elem vagy akkumulátor teljesítmény - csökkenése az idő haladtával illetve kedvezőtlen külső körülmények hatására (pl. de nem kizárólag alacsony hőmérséklet). Az elem/akkumulátor cseréje valamint az esetleges szoftver-frissítés(ek) a Vásárló feladata(i). Amennyiben a készülék lehetőséget ad külső hatásra aktiválódó kényelmi funkciók igénybe vételére (pl. de nem kizárólag a lövésre induló videó), annak aktiválódása (működése) a változó külső körülmények (kaliber, fegyver, annak tömege, hangtompító használata, beállítás, stb) függvénye! Ha 100%-os funkció-biztonságot szeretne elérni, használja ezen funkciókat manuális indítással! A szoftverfrissítések befolyásolhatják a korábban megszokott funkciókat, beállításokat, de ez nem minősül meghibásodásnak.

A rögzített belövési adatok esetleges elvesztésekor leghamarabb ellenőrizze a belövési profilokat, mert a legtöbb ilyen jelenség mögött a belövési profilok közötti nem észlelt váltás áll.

Igen ritka esetben (pl. de nem kizárólag a készülék mélykisülésekor) az adatok elveszhetnek, ezért javasoljuk a mentett belövési adatokat pl. mobiltelefonban eltárolni a költségmentes manuális visszaállítás érdekében.

Ezt a használati útmutatót a Leitz-Hungaria Kft. fordította.