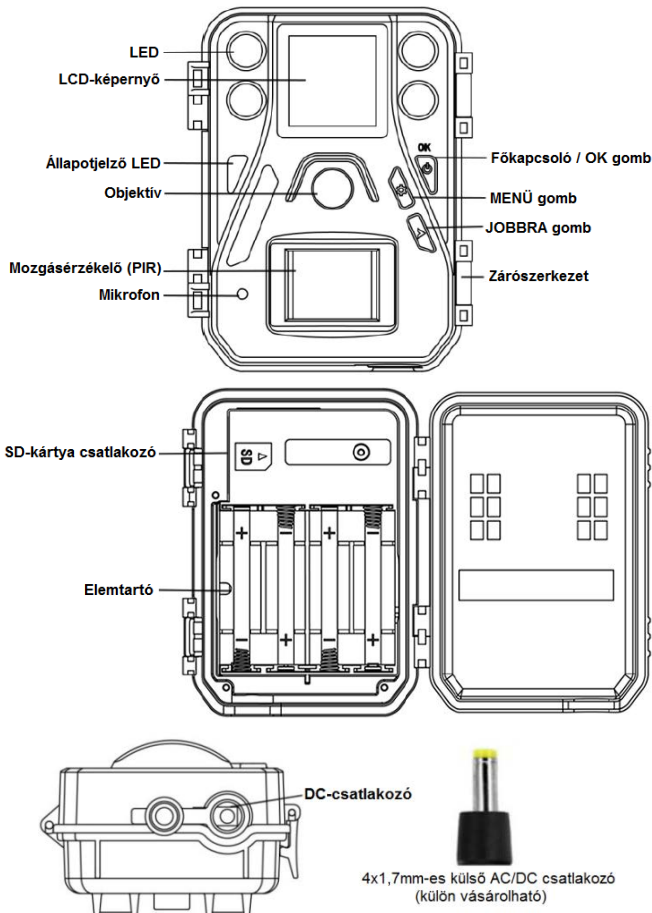


Infravörös Digitális vadkamera Használati útmutató SG520

1. A készülék bemutatása



Az SG520 digitális infravörös vadkamera 4db 940nm-es láthatatlan fényű infravakuval van ellátva és a beépített PIR-típusú (passzív infravörös) mozgásérzékelő hatókörén belül észlelt bármilyen állat vagy ember mozgásának hatására kiold. Kioldáskor a kamera automatikusan fényképeket vagy videofelvételeket készít a gyári vagy a felhasználó által megadott beállításoknak megfelelően. Megfelelő külső fény esetén színes, éjszakai viszonyok közepette fekete-fehér fényképeket vagy videofelvételeket rögzít.

A kamera WiFi-SD memóriakártya használatával támogatja a Wi-Fi-funkciót. Wi-Fi-n keresztül megtekintheti és letöltheti a WiFi-SD memóriakártyáról mobilszközére vagy számítógépre a képeket és a videofelvételeket.

2. A készülék használata

2.1 Elemek / Energiaellátás

A kamera 4db „AA”-típusú elemmel működtethető. Nagysűrűségű, nagyteljesítményű alkáli, töltethető alkáli vagy NiMH-elemek használata ajánlott. Alacsony elemkapacitás esetén a kamera kétszer szipol, majd automatikusan kikapcsol.

A vadkamera DC6V/2A paraméterekkel rendelkező hálózati adapterrel (nincs mellékelve) is táplálható.

2.2 Tudnivalók az SD-kártyáról

A legújabb technológia kínálja összes előny kiaknázása érdekében „Class 10” vagy annál magasabb besorolású SD-kártyák használata ajánlott, melyek gyors adatátviteli sebességet biztosítanak és tartós igénybevétel is kibírnak a legextrémebb kültéri körülmények között végzett felvételkészítések során. Az SDHC PRO-kártyák csak SDHC-kompatibilis eszközökben használhatók. Kérjük, ellenőrizze készülékét, hogy SDHC-kártyákkal kompatibilis-e.

- Az SD-kártyát még bekapcsolás előtt helyezze be a kamerába. A kamera maximum 32GB kapacitású SD-kártya használatát támogatja. A kamera nem rendelkezik beépített memóriával, így megfelelően behelyezett SD-kártya nélkül nem működik.
- Behelyezés előtt ellenőrizze, hogy nincs-e lezárt állapotban az SD-kártya. Lezárt SD-kártya esetén a kamera bekapcsolást követően működésbe lép, de nem lesz képes elmenteni a felvételeket.
- Behelyezés előtt ellenőrizze, hogy nincs-e lezárt állapotban az SD-kártya. Ne vegye ki az SD-kártyát, amíg a kamera bekapcsolt állapotban van, mert a kamera és/vagy a kártyán lévő adatok károsodhatnak.
- Amennyiben behelyezett kártya esetén valamilyen probléma jelentkezne. Próbálkozzon az SD-kártya újrafarmázásával a kamera fő beállításában.
- Ha használni kívánja a WiFi-funkciót (csak SG520-W típus esetén érhető el), helyezzen be WiFi-SD memóriakártyát.

2.3 Kamera üzemmódok

A kívánt üzemmód kapcsolása az OK gomb megnyomásával érhető el.

• Beállítás (setup) mód / Teszt (test) mód

A kamera bekapcsolásához nyomja be és tartsa nyomva addig az OK gombot, amíg a kijelző képernyője be nem kapcsol. Ebben az üzemmódban adhatók meg igény szerint a kamera egyes beállításai vagy ebben az üzemmódban játszhatók le az LCD-kijelzőn a kamerával készített fényképek és videofelvételek. Ha a kamera 20 másodpercig nyugalmi állapotban van, automatikusan átkapcsol „vadászat” módra.

• Be (on) mód / „Vadászat” mód

A kamera mozgás érzékelésekor és/vagy a program szerinti meghatározott időközönként fényképeket vagy videofelvételeket készít. A bekapcsolt állapotban lévő kamera 20 másodperc nyugalmi állapot esetén automatikusan átkapcsol vadászat módra. Mielőtt megtörténik az átkapcsolás, kb. 10 másodpercig villog az előlapon lévő állapotjelző LED (vörös), majd a LED kialszik. Ez alatt az idő alatt, még mielőtt a kamera aktív állapotba kerülne, lehetőség van a kamera pozíciójának szükség szerinti beállítására. A kamera „felébresztéséhez” és a kamera menüfunkcióinak eléréséhez tartsa nyomva addig az OK gombot, amíg a kijelző be nem kapcsol.

• Ki (off) mód

Amikor aktív a kijelző, tartsa nyomva az OK gombot, amíg a kamera kijelzőjéről el nem tűnik a kép. Amennyiben hosszabb ideig nem kívánja használni a készüléket, vegye ki az elemeket.

2.4 Kioldási módok

Háromféle kioldási mód áll rendelkezésre:

PIR-kioldás / Érzékenység – PIR Trigger / Sensitivity

A kamera mozgás érzékelésekor aktiválódik. Ha a funkció OFF-ra van állítva, a kamera nem reagál semmilyen hatókörében zajló mozgásra sem.

Időkihagyás – Time Lapse

Alapbeállítás szerint a beállítás Ki (off), ami azt jelenti, hogy a funkció nincs engedélyezve. A PIR érzékenységet Ki (off) opcióra kell állítani és a kioldási intervallumot nullától eltérő értékre kell állítani ahhoz, hogy a kamera a beállított időintervallumokban működőképes legyen.

A kamera a beállított időközönként aktiválódik függetlenül attól, hogy érzékel-e mozgást vagy sem.

PIR és Időzített kioldás – PIR & Timer Triggering

A mozgásérzékelő és az időkihagyás kioldási mód kombinálásához a PIR-érzékenységet „Normál, Magas vagy Alacsony” (normal, high, low) érzékenységre kell állítani a külső felvételi körülményeknek megfelelően. Az időzítési beállításban (Timer Interval) nem lehet „0” (nulla) időérték megadva.

A kamera fényképeket vagy videofelvételeket készít mozgás érzékelésekor és az előre beállított időközönként is függetlenül attól, hogy érzékel-e mozgást vagy sem.

A PIR-beállításokkal kapcsolatos kiegészítő információk

PIR intervallum – PIR Interval

Ez a beállítás mutatja, hogy a PIR-szenzor mennyi ideig lesz letiltva minden egyes kamerakioldás után. Ez alatt az időintervallum alatt a kamera nem reagál semmilyen érzékelt mozgásra és nem aktiválódik az Időkihagyás (Time Lapse) ütemezésnek megfelelően sem.

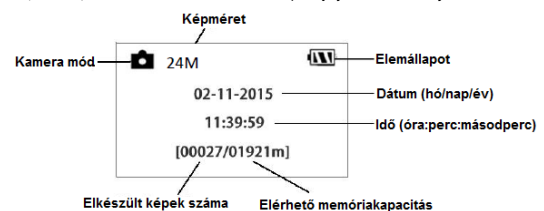
3. Kijelzések és beállítások

3.1 A kezelőgombokhoz tartozó funkciók és kijelzések

A kamera beállításainak megváltoztatásához kapcsolja be a kijelző képernyőt.

- OK / Főkapcsoló: A beállítások mentéséhez és a képek megtekintéséhez.
- MENU: A Teszt/Beállítás (Test/Setup) és a Be (On) mód közötti átkapcsoláshoz.
- ► / Jobbra: Manuális kioldáshoz fénykép vagy videofelvétel készítésekor.

A Beállítás (SETUP) módban lévő kamera aktív képernyőjén az alábbi kijelzések láthatók:



3.2 Fénykép / videofelvétel készítése manuális kioldással

Állítsa Teszt / Beállítás (Test/Setup) üzemmódra a kamerát és nyomja meg a ► gombot a fényképezéshez vagy a videofelvétel készítésének elindításához. A videofelvétel készítésének leállításához nyomja meg ismét a ► gombot.

3.3 Műveletek fényképekkel és/vagy videofelvételekkel

Állítsa a kamerát Teszt / Beállítás (Test/Setup) üzemmódra és nyomja meg az OK / Főkapcsoló gombot a fényképek vagy a videofelvételek megtekintéséhez.

Az LCD-képernyőn megjelenik az utóljára készült fénykép vagy videofelvétel. Nyomja meg a ► gombot vagy az OK / Főkapcsoló gombot a képeken és a videofelvételeken történő lépkedéshez.

FONTOS! A videofelvételek nem nézhetők vissza közvetlenül a kamerán.

3.4 WiFi-funkció (csak az SG520-W típuson érhető el)

Csak az SG520-W készüléktípus támogatja ezt a funkciót. A kamera Wi-Fi-n keresztül kapcsolódhat mobilszközökhöz vagy PC-hez.

1. lépés: Töltsön be egy WiFi-SD memóriakártyát (max. 32GB-ig támogatott).

2. lépés: Telepítse az „ez Share” APP-ot a mobilszközére vagy PC-jére. Ezt követően megtekintheti vagy letöltheti a kamerán lévő képeket és videofelvételeket mobilszközére, PC-jére.

A használattal kapcsolatos további részletek:

- 3.4.1 Mobilszközökkel kapcsolatos tudnivalók
- 3.4.1.1 Töltse le az „ez Share” APP-ot mobilszközére az Apple Store-ból (iOS) vagy a Google Play-ből (Android).
- 3.4.1.2 Telepítse az APP-ot eszközére.

Ezt a használati utasítást a Leitz-Hungaria Kft fordította Önnek!

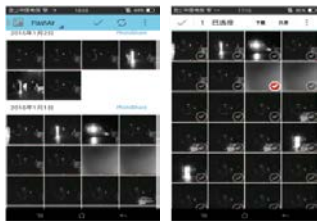
3.4.1.3 Kapcsolja be a WiFi gombot. Amikor a kamera bekapcsolt állapotban van (bármilyen módban), nyomja meg az „ON” (be) gombot a vezeték nélküli WiFi-távírányítón.



3.4.1.4 Keresse meg az eszközt a WiFi elvezetését és adja meg a WiFi jelszót a kapcsolat létrehozásához (alapbeállítás szerinti jelszó 88888888).

3.4.1.5 Nyissa meg az APP-ot. A sikeres WiFi-s csatlakozás után az összes művelet az APP segítségével végezhető el.

WiFi-módban az állapotjelző LED (vörös) a WiFi kikapcsolásáig folyamatosan világít.



3.5 Kamera beállítások

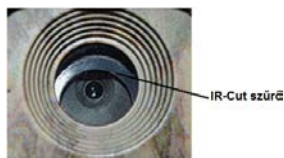
A kamera beállítások menü megtekintéséhez nyomja meg az OK gombot a kamera felébresztéséhez. Ha látható a képernyő, nyomja meg a MENU gombot a menübeállításokba való belépéshez. A ► (Jobbra) gomb megnyomásával választható ki a kívánt beállítás. A beállítás elmentéséhez nyomja meg az OK gombot, majd a kamera beállítások menüjéből való kilépéshez nyomja meg a MENU gombot.

A Beállítás menüben végzett MINDEN EGYES beállítás megváltoztatása után meg kell nyomni az „OK” gombot, különben a kamera az előző beállításokon marad.

Beállítás	Leírás
Nyelv (Language)	Válassza a kívánt nyelvet: English, Suomi, Deutsch, Svenskt, Suomi, Français, Español, Polski, Český Alapbeállítás: English
Kamera mód (Camera Mode)	Válassza a Fénykép, Video vagy a Fénykép+Video beállítást. Alapbeállítás: Fénykép
Óra beállítás (Set Clock)	Állítsa be a dátumot és az időt. Szükség esetén beállítható a készülékben a dátum és az idő. A dátumformátum hónap/nap/év, az időformátum óra:perc:másodperc.
Kép méret (Photo Size)	Válassza a kívánt képméret beállítást. SG520-24mHD: 10(N)/8(E)MP (10MP nappal – 8MP éjjel); 16(N)/12(E)MP (16MP nappal – 12MP éjjel); 24(N)/18(E)MP (24MP nappal – 18MP éjjel) SG520-W: 12MP, 10MP, 5MP Alapbeállítás: 24(N)/18(E)MP (24MP nappal – 18MP éjjel); SG520-24mHD); 12MP (SG520-W)
Fotó száma (Photo Burst)	Válassza ki, hogy kioldás után hány fénykép készüljön: 1 kép, 2 kép, 3 kép. Fénykép+Video kamera módban beállítástól függetlenül csak 1 kép készül. Alapbeállítás: 1 kép
Video méret (Video Size)	Válassza a kívánt video méret beállítást: 1920x1080 (SG520-W típusnál nem érhető el), 1280x720 vagy 640x480 Alapbeállítás: 1920x1080 (SG520-24mHD); 1280x720 (SG520-W)
Video hossza (Video Length)	Válassza ki a videofelvétel hosszát. Az érték 5-60 másodperc tartományban állítható egy másodperces késleltetéssel. Alapbeállítás: 10mp
Time Lapse	A „Time Lapse” beállítással érhető el az, hogy a kamera a beállítás szerinti időintervallum leteltével a mozgásérzékelőtől függetlenül készít fényképeket vagy videofelvételeket. Nullától eltérő érték megadásakor a Time Lapse funkció bekapcsolt állapotba kerül és a beállítás szerinti időintervallumnak megfelelően készülnek a képek. 5 perc és maximum 8 óra közötti értékek állíthatók be. Ne feledje! Amennyiben a Mozgás (PIR) (PIR Trigger) funkció „Ki” (Off) opció van, a Time Lapse nem állítható „Ki” (Off) opcióra, azaz nem kapcsolható ki. Alapbeállítás: „Ki” (Off)
Mozgás (PIR) (PIR Trigger)	Ít adható meg a PIR (mozgásérzékelő) érzékenysége. Négy érzékenységi beállítás érhető el: Magas, Normál, Alacsony és Ki (High, Normal, Low, Off). A magasabb szintű érzékenységi beállítás azt eredményezi, hogy kisebb intenzitású mozgás is kiválja a felvételkészítést, így több fénykép és videofelvétel készül. Beltérben és kevés zavaró tényezővel jellemzett környezetben magasabb, míg kültérben és sokféle zavaró körülmény (pl. szél, füst, ablak közelsége) esetén alacsonyabb érzékenységi beállítás használata ajánlott. Ezen felül a mozgásérzékelő érzékenysége nagyban függ a hőmérséklettől is. A magasabb hőmérséklet alacsonyabb érzékenységet eredményez, ezért magas külső hőmérséklet esetén célszerű növelni a mozgásérzékelő érzékenységi beállítását. Ne feledje! Amennyiben a Time Lapse „Ki” (Off) opció van, a Mozgás (PIR) (PIR Trigger) funkció nem állítható „Ki” (Off) opcióra, azaz nem kapcsolható ki. Alapbeállítás: „Normál” (Normal)
Két felv. közti idő (PIR Interval)	Ít adható meg, hogy az egyes kioldások után mennyi ideig legyen letiltva a mozgásérzékelő (PIR = Passive Infrared motion sensor – passzív infravörös mozgásérzékelő) „Be” (On) módban. Ez alatt az időintervallum alatt a kamera nem reagál semmilyen érzékelt mozgásra és nem aktiválódik az Időkihagyás (Time Lapse) ütemezésnek megfelelően sem. Alapbeállítás: 5mp
Felülírás (Recycle Storage)	Ha vadászati (Hunting) módban az SD-kártya megtelik, az első, azaz a legregébbi kép vagy videofelvétel felülírásra kerül az új felvétel mentéséhez. Erre csak vadászati módban kerül sor. Alapbeállítás: „Ki” (Off)
SD formázás (Format SD)	Az SD-kártyán lévő összes kép és videofelvétel törölődik. Mielőtt elvégeznék az SD-kártya formázását, töltsön le a megartani kívánt fájlokat egy másik adathordozóra.
Verzió (Version)	Ezzel jeleníthető meg a kamera verziószáma.
Alapértelmezett (Default Set)	Minden egyes felhasználói beállítás törölődik és visszatérnek a gyári alapbeállítások.

4. Esetlegesen előforduló hibák és megoldások

1. Valami van a kameralencse előtt. Összetört a kamera?



• A kamera nem tört össze, ez csak az IR-Cut szűrő (hardveres IR-szűrő rendszer). A kamera bekapcsolásakor az IR-Cut szűrő alaphelyzetbe áll és lefedi a lencsét. Az IR-Cut szűrő csak a kamera kikapcsolása után kerül egy véletlenszerű helyzetbe.

2. A kamera nem működik.

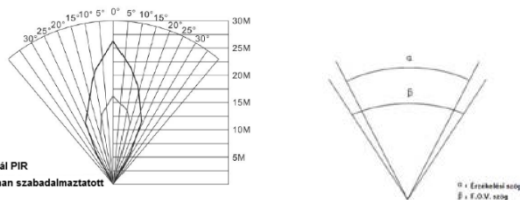
• Valószínű, hogy nem lett megfelelően behelyezve az SD-kártya a kamera bekapcsolása előtt. Kérjük, ellenőrizze, hogy bekapcsolás előtt be lett-e helyezve egy működőképes SD-kártya.

3. A képernyő hirtelen elsötétül.

• A kamera vadászat módra állt. Nyomja meg az OK gombot a kamera „felébresztéséhez”, ha folytatni kívánja a kamera beállításainak módosítását.

5. A mozgásérzékelő érzékelési zónája

A vadkamera ideális megfigyelési körülmények esetén akár 26 méteres érzékelési tartománnyal rendelkező új fejlesztésű, szabadalmaztatott PIR mozgásérzékelőt kapott. A lentebb ábrán a normál és az újonnan szabadalmaztatott PIR mozgásérzékelők érzékelési tartományának összehasonlítása látható.



A PIR érzékelési szög (α) kisebb, mint a látómező (FOV) szögértéke (β). Ennek előnye, hogy csökken az üres képek aránya, de az esetek többségében, a mozgó téma meg lesz örökítve.

5. Műszaki adatok

Szenzor	5MP-es CMOS
Objektív	F/NO = 2,2 FOV = 55°
IR-LED-es vaku	940nm
LED-ek száma	4 db
PIR érzékelési távolság	max. 26m
Kijelző	3,66cm: LCD
Memóriakártya	max. 32GB
Képfelbontások	SG520-24mHD: 10(N)/8(E)MP (10MP nappal – 8MP éjjel); 16(N)/12(E)MP (16MP nappal – 12MP éjjel); 24(N)/18(E)MP (24MP nappal – 18MP éjjel) SG520-W: 12MP, 10MP, 5MP
Video felbontások	FULL HD (1920x1080) SG520-W típusnál nem érhető el, HD (1280x720), VGA (640x480)
A mozgásérzékelő (PIR) érzékenysége	Állítható: magas/normál/alacsony/ki
Reakcióidő	0,7mp
Tömeg (elemek nélkül)	180gramm
Működési / tárolási hőmérséklet	-20°C - +60°C / -30°C - +70°C
Energiaellátás	4db x AA elem; akku vagy DC 6V/2A külső táplálás
Hangrögzítés	igen
Méret	107x76x40mm
A biztonságos működéshez szükséges külső páratartalom	5% - 90%
Biztonsági minősítések	FCC, CE, RoHS
Tartozékok	vadkamera, rögzítő heveder, használati útmutató, jótállási jegy
Jótállás	1 év forgalmazói jótállás

Az előzetes értesítés nélküli változtatás jogát a gyártó fenntartja!

Tartalom

1. A készülék bemutatása	1
2. A készülék használata	1
2.1 Elemek / Energiaellátás	1
2.2 Tudnivalók az SD-kártyáról	1
2.3 Kamera üzemmódok	1
2.4 Kioldási módok	1
PIR-kioldás / Érzékenység – PIR Trigger / Sensitivity	1
Időkihagyás – Time Lapse	1
PIR és időzített kioldás – PIR & Timer Triggering	1
A PIR-beállításokkal kapcsolatos kiegészítő információk	1
PIR intervallum – PIR Interval	1
3. Kijelzések és beállítások	1
3.1 A kezelőgombokhoz tartozó funkciók és kijelzések	1
3.2 Fénykép / videofelvétel készítése manuális kioldással	1
3.3 Műveletek fényképekkel és/vagy videofelvételekkel	1
3.4 WiFi-funkció (csak az SG520-W típuson érhető el)	1
3.5 Kamera beállítások	2
4. Esetlegesen előforduló hibák és megoldások	2
5. A mozgásérzékelő érzékelési zónája	2
5. Műszaki adatok	2

Ezt a használati utasítást a Leitz-Hungaria Kft fordította Önnek!