

X-Eye II V2.0 Series

Egyszemes infravörös hőkamera

Rövid használati útmutató

Tisztelt Vásárlónk!

Köszönjük, hogy megvásárolta termékünket. Kérjük, olvassa át figyelmesen a használati útmutatót a készülék használatának elsajátítása érdekében.

Kezelőszervek és csatlakozók

Felülnézet



Alulnézet



- | | | |
|----------------|---------------------|--------------------|
| 1. Lézermutató | 5. Fényképezés gomb | 9. USB/MCX port |
| 2. Főkapcsoló | 6. Állapotjelző | 10. Dioptriaállító |
| 3. Képmód gomb | 7. Objektív | 11. Szemkagyló |
| 4. E-zoom | 8. Hűtőborda | |

Az egyes funkciók használata

1. Bekapcsolás

A kikapcsolt állapotban lévő kamera a főkapcsoló (2) megnyomásával kapcsolható be. Bekapcsoláskor az állapotjelző fény bekapcsol, és az okulárban megjelenik a kezdőképenny.

2. Kikapcsolás

Tartsa nyomva a főkapcsolót (2), majd amikor a visszaszámláló 3-ról 0-ra ér, engedje fel a főkapcsolót.

3. Készenlét

A bekapcsolt állapotban lévő kamerán nyomja meg röviden a főkapcsolót (2). A kamera ekkor készenléti módra áll, melyet az állapotjelző vibráló fénye jelez. A főkapcsoló újabb rövid megnyomásával a kamera normál üzemmódra áll.

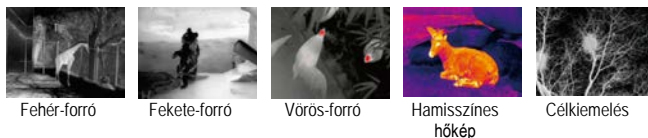
Előfordul, hogy a készenléti üzemmódból való visszatérést követően a készülék nem tisztázza ki a képet. Ilyenkor manuális korrekcióval tisztázható.

4. Dioptriaállítás

A dioptriaállító (10) segítségével igazítható az okulárban látható kép a felhasználó szeméhez.

5. A képmód (színpaletta) kiválasztása

A bekapcsolt állapotban lévő kamerán a képmód gomb (3) rövid megnyomásával kapcsolható a képmód üzemmód. Fehér-forró, fekete-forró, vörös-forró, hamisszínes hőkép megjelenítés és célkiemelés kapcsolható végtelenített sorban egymás után.



6. A lézermutató be- és kikapcsolása

A lézermutató a képmód gomb (3) hosszan tartó lenyomásával kapcsolható be. A képmező közepén megjelenik egy kör alakú kurzor, ami az 50 méteres távolságban lévő pozíciót jelzi. A képmód gomb (3) újabb hosszan tartó lenyomásakor kikapcsol a lézermutató és a kurzor felhasználói kurzorra változik. A kurzorpozíció a menü kurzorkalibrálás funkciójával állítható. A képmód gomb (3) újabb hosszan tartó lenyomásakor kikapcsol a felhasználói kurzor.



7. Elektronikus zoom

A bekapcsolt állapotban lévő kamerán az E-zoom gomb (4) rövid megnyomásával a kép elektronikusán 1x - 2x- 4x- méretűre nagyítható végtelenített sorban egymás után.

8. Rögzítés

Normál kijelzés módban a fényképezés gomb (5) rövid megnyomásával rövid megnyomásával fénykép, hosszan tartó megnyomásával videofelvétel készíthető. Ekkor a felvételkészítés ikon megjelenik a képmező jobb felső sarkában.

A rögzítés a fényképezés gomb (5) újabb hosszan tartó megnyomásával fejezhető be.

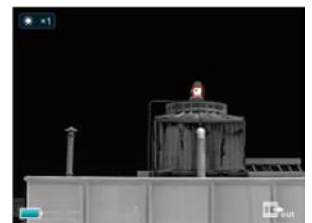
9. Stadiametrius távolságmérő

Az E-zoom gomb (4) és a képmód gomb (3) hosszan tartó lenyomásával kapcsolható be/ki a távolságmérő üzemmód. A képmód gomb (3) vagy a fényképezés gomb (5) rövid vagy hosszú lenyomásával állítható be az objektumválasztó. Ember (1,7m-es cél), vadkan (0,9m-es cél), nyúl (0,2m-es cél) méretű cél-objektumok távolsága becsülhető meg a vonatkozó ikonok után megjelenő adatok alapján.



10. Forró pont követése

A képmód gomb (3) és a fényképezés gomb (5) egyidejű hosszan tartó lenyomásával bekapcsolható a forró pont követése üzemmód, melynek segítségével a képernyőn lévő legmagasabb hőmérsékletű objektum követhető.



11. Menüállítás

A menürendszerbe való belépéshez nyomja meg hosszan az E-zoom (4) gombot. A menü-beállításokon a képmód gomb (3) és a fényképezés gomb (5) rövid megnyomásával mozoghat fel (▲) és le (▼). Az E-zoom (4) gomb rövid megnyomásával állíthatja be a Wi-Fi-kapcsolatot, a képernyő fényerejét, az analóg képkimenetet, a kalibrálási üzemmódot, a PIP-et, az elektronikus irányítót, a mozgásérzékelőt és a továbbiakat.

Az E-zoom (4) hosszan tartó lenyomásával léphet ki a menürendszerből a beállítások elvégzése után.



Menü

12. WiFi-funkció

Nyissa meg a főmenüben az eszköz WiFi-jét és csatlakozzon a telefonnal a WiFi-jelhez. A WiFi elnevezése „Eye_XXXXX”, a jelszó „12345678”.

A WiFi-csatlakozás sikeres létrejötte után a telefonra telepített APP-al valósidejű műveletek hajthatók végre, pl. fényképezés és videofelvétel készítés.

13. Képkimenet

Nyissa meg az analóg képkimenet (video out) almenüt a főmenüben. A képmező jobb alsó sarkában megjelenik a képkimenet ikonja. Ekkor az MCX-porton át a megfelelő videokábelrel az analóg képjelek kiküldhetők a csatlakoztatott monitorra.

14. Kalibrálási mód

A képműködés romlása esetén lehetőség van manuális korrekcióra. A menürendszerben kettő, „B” (háttér) - és „S” (zár) - típusú manuális korrekció érhető el. Nyomja meg az egyszerre az E-zoom gombot (4) és a fényképezés gombot (5) a manuális korrekció elvégzéséhez.

A „B”-típusú korrekció választása esetén a korrekció elvégzése közben az objektívapával le kell takarni.

15. Kép a képben (PIP)

Ha aktív a PIP-funkció, a képernyő felső részének közepén megjelenik egy kisméretű ablak, ahol a képmező középső része kétszeresére felnagyolva jelenik meg.



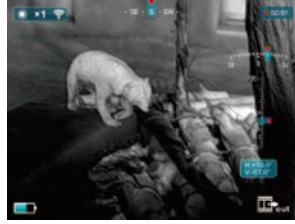
Ezt a használati utasítást a Leitz-Hungaria Kft fordította Önnek!

16. Digitális iránytű

A főmenüben kapcsolja be a digitális iránytű funkciót. Ekkor a képernyő felső részének közepén megjelenik az aktuális irány.

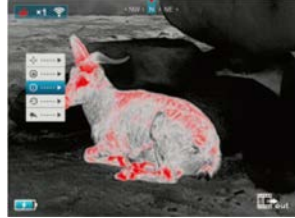
17. Mozgásérzékelő

A főmenüben kapcsolja be a mozgásérzékelő funkciót. Ekkor a képernyő jobb oldalán megjelenik a dőlésszög és a lejtésszög. A vízszintes skála a dőlésszöget, a függőleges a lejtésszöget mutatja.



18. Továbbiak

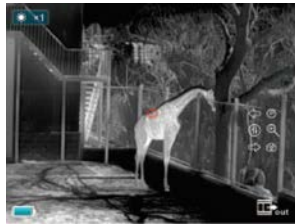
Ebben a beállításban az E-zoom (4) rövid megnyomásával léphet tovább a másodlagos menüre, ami kurzorkalibrálást, kompasz(iránytű)kalibrálást, rendszerinformációt, gyári alapértékekre visszatérést, a főmenüre való visszatérést... stb. tartalmaz.



19. Kurzorkalibrálás

A menüben hívja elő a kurzorkalibrálás kezelőfelületet. Ha a képernyőn látható a kurzorkalibrálás kezelőfelület, az E-zoom gomb (4) rövid megnyomásával kapcsolgathat a felfelé-lefelé és balra-jobbra állítás módok között. A képmód gomb (3) és a fényképezés gomb (5) rövid megnyomásával változtatható meg a szátkereszt pozíciója.

Az E-zoom gomb (4) hosszan tartó megnyomásával menthető el a beállítás és hagyható el a kezelőfelület.



20. Rendszerinformáció

Az E-zoom gomb (4) rövid megnyomásával léphet be a rendszerinformáció felületre, ahol a felhasználó ellenőrizheti a verziószámot és a termékkódot.



21. Visszatérés a gyári alapbeállításokhoz

Az E-zoom gomb (4) rövid megnyomásával érheti el a gyári alapbeállításokhoz való visszatérést. A képmód (3) vagy a fényképezés gomb (5) rövid megnyomásával választhat a „Yes” (igen) és a „No” (nem) között. A kiválasztás megerősítéséhez nyomja meg röviden az E-zoom gombot. A gyári alapbeállításokhoz való visszatéréskor a képmód fehérforró beállításra, a képernyő fényerőfokozata 2-re, a kalibrálási mód „S”-re áll.



22. Az akkumulátor töltése

Ha az állapotjelző vörös fénnel világít, az akkumulátor kimerülőben van. Ekkor újratöltésre van szükség.

Nyissa fel az USB-port fedelét, a töltéshez csatlakoztassa az USB-kábelt. A töltéshez USB-tápforrás vagy hordozható akkumulátor (pl. Powerbank) használható.

Töltés közben az állapotjelző narancssárgán világít, majd a töltés végeztével zöldre változik a színe.

23. Adattovábbítás

A belső memóriában lévő fényképek és videofelvételek a megfelelő USB-csatlakozás létrehozása után számítógépen leolvashatók.

24. Garancia

Jogszályoknak megfelelően. Lásd a mellékelt jótállási jegyen.

FIGYELEM!

1. A töltőfeszültség 5V. Ha alacsony az akkumulátor töltöttségi szintje, mielőbb végezze el a töltést, különben az akkumulátor túlságosan lemerül, ami az akkumulátor használhatóságának idejét csökkenti.
2. A hőkamerát nem ajánlatos hosszabb ideig magas külső hőmérsékletű helyen használni, mert ilyenkor a működésbe lép a túlmelegedés ellen védő funkció és a készülék automatikusan kikapcsol.
3. A hőkamera használata -10°C és +50°C közötti tartományban ajánlott.
4. Ügyeljen, hogy a hőkamera alján lévő USB/MCX-port védőkupakja szorosan illeszkedjen. Ez különösen fontos párás, esős időjárási körülmények esetén.
5. Óvja a készüléket (kikapcsolt állapotában is) mindenféle erős sugárforrástól (úgy mint a Nap, lézer... stb.), különben a hőkamera tönkremehet.
6. A „B”-típusú korrekciós mód csökkenti az automatikus zárkorrekció gyakoriságát, így az eszköz működése stabilabbá válik. Ha romlik a képminőség, helyezze fel a lencsevédőt a manuális háttérkorrekcióhoz.
7. Ha a készülék hosszabb ideig nincs használatban, kéthavonta fel kell tölteni és száraz, jól szellőző helyen kell tárolni.
8. A lézermutatót ne irányítsa emberi szemre.
9. A lézermutató és a kurzorfunkció használata egyes országokban korlátozások alá esik.
10. Ne végezzen töltést +40°C fölötti külső hőmérséklet esetén.

Tartalom

Kezelőszervek és csatlakozók	1
Az egyes funkciók használata	1
1. Bekapcsolás	1
2. Kikapcsolás	1
3. Készenlét	1
4. Dioptriaállítás	1
5. A képmód (színpaletta) kiválasztása	1
6. A lézermutató be- és kikapcsolása	1
7. Elektronikus zoom	1
8. Rögzítés	1
9. Stadiametriks távolságmérő	1
10. Forró pont követése	1
11. Menüállítás	1
12. WiFi-funkció	1
13. Képkimenet	1
14. Kalibrálási mód	1
15. Kép a képen (PIP)	1
16. Digitális iránytű	2
17. Mozgásérzékelő	2
18. Továbbiak	2
19. Kurzorkalibrálás	2
20. Rendszerinformáció	2
21. Visszatérés a gyári alapbeállításokhoz	2
22. Az akkumulátor töltése	2
23. Adattovábbítás	2
24. Garancia	2

Ezt a használati utasítást a Leitz-Hungaria Kft fordította Önnek!