



LEICA

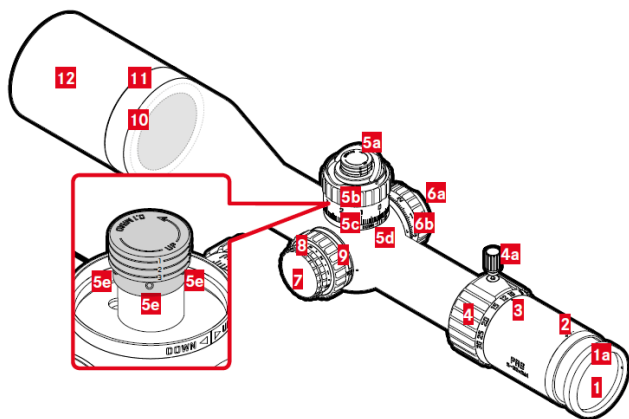
PRS világítópontos céltávcső Használati útmutató

Bevezetés

Tisztelt Vásárlónk!

Gratulálunk az új LEICA céltávcsővéhez, és egyben kívánjuk, hogy élvezettel és sikerrel használja. Kérjük, olvassa el figyelmesen útmutatónkát, hogy a céltávcső minden funkcióját megismerhesse. Tartsa be az útmutatóban leírtakat, mert csak így garantálható a biztonságos és egyszerű használat.

A készülék részei



1. Okulár
 - a. Forgatható szemkagyló
2. Jelölés a dioptriaállításához
3. Jelölés a nagyítási érték beállításához
4. Nagyításállító gyűrű
 - a. Nagyításállító kar
5. Magasságállító (csőemelkedés állító) torony
 - a. Fordítókulcs
 - b. Recézett tárcsa
 - c. Skála
 - d. Jelölés
 - e. „Zéró stop” rögzítő csavarok (leszerelt recézett tárcsánál)
6. Oldalirány (szélelterítés) állító torony
 - a. Fordítókulcs
 - b. Recézett tárcsa
7. Elemtartó
8. Fényerőszabályzó
9. Parallaxisállító
10. Frontlencse
11. Szűrőmenet
12. Fényellenző

Alkatrészek / Kiegészítők

Amennyiben szüksége lenne valamilyen alkatrésze (pl. védőkupakokra, tömítésekre, lencsevédőkre, lépjen kapcsolatba a Leica hivatalos márkakereskedőjével vagy a Leica Vevőszolgálatával.

A készüléksomag tartalma

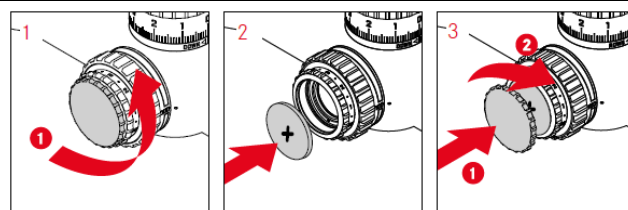
A készüléksomag tartalma függ az aktuális modellről. Az alapváltozat az alábbiakat tartalmazza:

- Céltávcső
- 1db lítium elem (CR2032)
- Minőségi tanúsítvány
- Biztonsági információk
- Termékinformáció
- Imbuszkulcs – nagyításállító kar
- Fényellenző
- Lencsetisztító kendő
- Imbuszkulcs – Zéró stop

Vigyázat!

- Soha ne nézzen a Napba vagy más erős fényforrásba (pl. reflektorba) a céltávcsővel, mert szeme és látása súlyosan károsodhat!
- Ügyeljen, hogy közvetlen napfény ne juthasson az okuláron és a frontlencsén keresztül a céltávcső belsejébe, mert a belső alkatrészek tönkremehetnek.
- Mindig ellenőrizze a fegyver töltetlenségét, mielőtt bármilyen céltávcsővel vagy fegyverrel kapcsolatos szerelési műveletbe kezd.

Az elem behelyezése / cseréje



A céltávcső felszerelése

A legfontosabb előfeltétele a pontos célzásnak, hogy a céltávcső a fegyverre hibátlanul legyen felszerelve és rögzítve. Sokféle szerelékalkatrész és szerelékrendszer szerezhető be a fegyverművesektől és más forrásokból. Ajánljuk, hogy csakis a széles körben ismert, a LEICA céltávcsővel azonos minőségű termékeket kínáló szerelékgyártóktól származó kiváló minőségű szereléseket vásároljon.

A céltávcső felszerelését saját maga is elvégezheti, de kérjük, különösen ügyeljen, hogy a távcső megfelelő szintben álljon, és feszüléstől mentes legyen. Egyébként a Leica azt ajánlja, hogy bízta ezt a fontos műveletet fegyvermesterre.

Fontos!

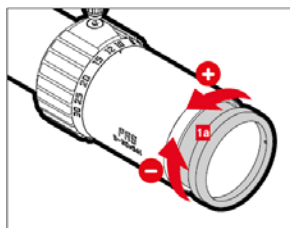
A céltávcső elcsúszásának megelőzése érdekében célszerű beragasztózni a gyűrűs szerelék alsó részét.

A nagyítás megváltoztatása

- A nagyítási érték megváltoztatásához forgassa nagyításállító gyűrűt 4
 - Jobbra az erősebb,
 - Balra az alacsonyabb nagyítási fokozat eléréséhez.

Dioptriaállítás

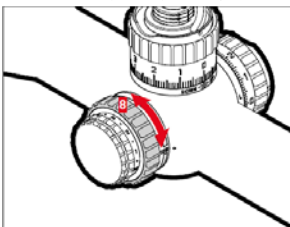
A Leica céltávcsövet +1 és -3 dioptria közötti tartományban hozzáigazíthatja a saját szeméhez a dioptriaállító segítségével, így a szemüvegesek és használhatják szemüveg viselése nélkül (dioptriakorrektív).



- Irányítsa a céltávcsövet egy távoli témára.
- Forgassa a szemkagylót 1a addig, amíg a szátkereszt határozottan és élesen nem látszik.

A szátkereszt megvilágításának beállítása

A szátkereszt megvilágításának be- és kikapcsolása a fényerőszabályzó tárcsával 8 végezhető. Ugyanez a tárcsa használható a szátkereszt megvilágítási fényerőjének megváltoztatására a külső fényviszonyokhoz igazodás érdekében több fokozatban:



- Forgassa el fényerőszabályzó tárcsát 8
 - ●: Kikapcsolva
 - 1-5: Éjszaka / szürkületben
 - 6-10: Nappali fényviszonyok mellett.

A becsapódási (találati) pont helyének állítása

A becsapódási pont helyének eltérése esetén a szátkeresztet a fegyverhez kell igazítani. Az ehhez szükséges beállításokat a magasságállító 5 és az oldalirány állító toronnyal 6 kell elvégezni. A beállítást, mindkét esetben azonos módon lehet elvégezni.



- Ha a becsapódási pont túl magasan van (lefelé kell korigálni)
 - A recézett forgótárcsát 5b az óramutató járásával megegyező irányba kell forgatni.



- Ha a becsapódási pont túl alacsonyan van (felé kell korigálni)
 - A recézett forgótárcsát 5b az óramutató járásával ellentétes irányba kell forgatni.



- Ha a becsapódási pont túl jobbra esik (balra kell korigálni)
 - A recézett forgótárcsát 6b az óramutató járásával megegyező irányba kell forgatni.



- Ha a becsapódási pont túl balra van (jobbra kell korigálni)
 - A recézett forgótárcsát 6b az óramutató járásával ellentétes irányba kell forgatni.

Ezt a használati utasítást a Leitz-Hungaria Kft fordította Önnek!

Az állítótornyok skálájának „lenullázása”

Az eljárás mindkét toronynál azonos.

- Állítsa be a becsapódási pont helyét.
- Hajtsa ki a fordítókulcsokat **5a/6a** és fordítsa el őket az óramutató járásával ellentétes irányba a recézett tárcsák **5b/6b** feloldásához.
- Vegye le a recézett forgótárcsákat **5b/6b** majd helyezze vissza a megfelelő pozícióba.
- Befejezésül, fordítsa el a fordítókulcsokat **5a/6a** az óramutató járásával megegyező irányba a beállítás rögzítéséhez.

Megjegyzés:

A fentiek mindkét skálára vonatkozó elvégzése után, a rögzített lenullázott tárcsákkal bármikor visszaállíthatók a nullázási távolságra vonatkozó 0 alapértékek, bármilyen módosítást követően.

Parallaxisállítás

A 12x-es nagyítási fokozatú Leica céltávcső modellek gyári beállítás szerint a 100 méteres távolságban parallaxis hibától mentesek. Másként kifejezve, ebben a távolságban a cél és a szálkereszt (a helyes dioptriaállítást követően) egyidejűleg nézve tökéletesen éles függetlenül attól, hogy pontosan a távcső optikai tengelyével esik-e egybe a céltávcsőbe néző szem vagy sem. A nem megfelelő távcsőbe tekintés miatt bekövetkező céltévesztés általában nem jellemző.

Ennek ellenére parallaxishibára a lényegesen nagyobb céltávolságok esetén, ill. 12x-nél erősebb nagyítási fokozatokban számítani kell.

- A parallaxisállítót **9** forgassa addig, amíg a céltárgy képe és a szálkereszt tökéletesen éles nem lesz.
- A lehető legpontosabb beállításhoz a lehető legnagyobb nagyítási fokozat használatát ajánljuk.
- A beállítás akkor ideális, ha miközben a szemének és az okulárnak az egymáshoz viszonyított helyzete megváltozik a szálkereszt és a távcsőben látható kép, nem mozdul el egymáshoz képest.

A nullázási pont zárolása - Zéró stop

A „zéró stop” egy tetszés szerint meghatározható magasságállítási érték, mellyel az állítási tartomány limitálható. Ennek elérése a célzás megszakítása nélkül is jól érzékelhető. A „zéró stop” gyári beállítás szerint nincs aktivált állapotban.

Hozzáférés az imbuszkulcsokhoz

- Hajtsa ki az oldalirányú állító torony fordítókulcsát **5a** és forgassa az óramutató járásával ellentétes irányba a recézett tárcsa **5b** oldásához.
- Húzza ki az imbuszkulcsot.

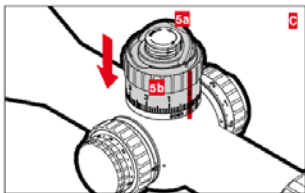
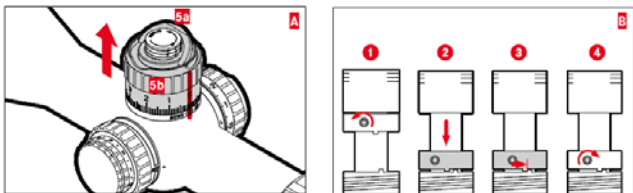
A „zéró stop” beállítása

(A - C ábrák)

- Hajtsa ki a magasságállító torony fordítókulcsát **5a** és forgassa az óramutató járásával ellentétes irányba a recézett tárcsa **5b** oldásához.
- Vegye le a recézett tárcsát.
- Az imbuszkulccsal lazítsa meg a három rögzítő csavart.
- Nyomja le a „zéró stopot”.
- Forgassa az óramutató járásával ellentétes irányba a „stophoz”.
 - Ellenőrizze, hogy a két vezérmű illeszkedik-e egymáshoz.
- Az imbuszkulccsal húzza meg a három rögzítő csavart.
 - Vigyázzon, hogy ne húzza túl a csavarokat!
- Helyezze vissza a recézett tárcsát.
- Csavarja a fordítókulcsot **5a** az óramutató járásával megegyező irányba és húzza meg a beállítás rögzítéséhez.

Megjegyzés:

- Ellenőrizze, hogy a három rögzítő csavar megfelelően meg van-e húzva, különben a beállítás elállítható. Vigyázzon, hogy ne húzza túl a csavarokat!
- Ne felejtse el visszatenni az imbuszkulcsot és rögzíteni az oldalirányú állító tornyot.



Leica ballisztikai kalkulátor

A Leica Camera AG honlapján található meg ballisztika kalkulátorunkat (Leica Ballistic Calculator). Ennek segítségével határozhatja meg a beállítási értéket a vonatkozó paraméterek függvényében. A Leica Ballistic Calculator bármilyen lövész-re vonatkozóan képes kiszámítani a virtuális röppályát.

A Ballistic Calculator itt található: ballistictool.leica-camera.com



Karbantartás / tisztítás

A LEICA céltávcső nem igényel speciális karbantartást. A különböző szennyeződések, pl. a homok puhaszűrő ecsettel leseperhető vagy lefújható. A lencséről az ujjlenyomatokhoz hasonló zsíros szennyeződések nedves ruhadarabbal törölje le, majd tiszta, puha szarvasbőrrel vagy pormentes kendővel törölje szárazra.

Fontos!

- Ne dörzsölje erősen a lencsét tisztításkor. Bár a lencsék karcálló bevonattal vannak ellátva, a homokszemcsék és a sokrétű erős dörzsölés károsodást okozhatnak.
- A távcső tubusát nedves bőrdarabbal törölje át. Ha szárazon törli, elektrostatikusan feltöltődhet.
- Tilos az alkohol vagy más vegyszer használata a lencsék vagy a tubus tisztításához.
- Tároláskor tartsa jól szellőző, száraz, hűvös helyen a távcsövet. Ne tartsa nedves, gombásodásra hajlamos helyeken.

„Leica Hunting App”

A Leica Hunting App segítségével létrehozhatja és tárolhatja saját ballisztikai profiljait. A Leica Hunting Appot telepítenie kell mobilkészülékére.

- Olvassa le mobilkészülékével az alábbi QR-kódot:

iOS-rendszerhez



Android-rendszerhez

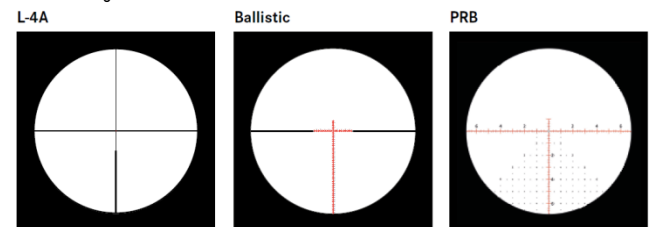


vagy

- Az app letölthető az Apple App Store™ / Google Play Store™ oldalakról.

Információ: világító szálkeresztek

Különböző világító szálkeresztek érhetők el



Bővebb információk a Leica honlapján érhetők el.

Műszaki adatok

Típus	PRS 5-30 x 56i
Lencseátmérő	56mm
Nagyítás	5-30x
Zoom arány	6
A világító pont mérete (L-4a)	0,7cm/100m
Fényerőfokozatok	10
Szemrelief	>90mm
Fényáteresztés	>90%
Szálkereszt képsík	első képsík
Elérhető szálkeresztek	L-4a, Ballistic, PRB
Lencsebevonat	Aqua Dura®
Dioptriakorrekció	+1/-3dpt
Parallaxis	Állítási tartomány: 20m - végtelen
Középső tubusátmérő	34mm
Hossz	365mm (fényellenző nélkül)
Tömeg	1030gramm
Maximális állítási sáv emelkedés/oldalirány (cm/100m)	320 x 180cm
Becsapódási pont korrekció / (klick (cm/100m)	1cm (0,1mil / 0,1mrad)
Szűrőmenet a frontlencse felőli végén	M62 x 0,6mm
Tömítettség (nitrogéntöltésű)	4méteres vízmélységig vízálló
Szálkereszt megvilágítás	tipusfüggő: pont/skála
Automatikus kikapcsolás	4 óra
Energiaellátás	CR2032, lítium elem, 3V-os névleges feszültség, 230mAh kapacitás

Figyelem!

A terméket használata során ne tegye ki semmilyen elkerülhető kémiai, fizikai behatásnak, sokknak, amelyről sejtethető vagy ismert, hogy a károsodását okozhatja. Kerülje el, hogy a terméket karbantartás elmaradása vagy más mulasztás-jellegű hatás vagy kár érje. Úgy a szállítás, tárolás, mint a használat során vigyázzon az eszközre. Óvja a rázkódástól, súrlódástól, ütődéstől, sugárzásoktól (pl. de nem kizárólag víz-, napsugárzás, elektromos, hő- vagy mágneses hatás). Ne engedje, hogy vegyi anyag vagy más behatás érje, mindig használja tiszta kézzel.

A termék a jellegéből fakadóan folyamatosan nagy sokk-terhelést kap, ami igen ritkán okozhatja az optikai rendszerben szennyeződés megjelenését. Amennyiben egy ilyen szennyeződés nem zárja ki a rendeltetés-szerű használatot, úgy annak megjelenése nem tekinthető meghibásodásnak, és a jelenség kiküszöbölését a Vásárló kérésére ingyenes karbantartás keretében végezzük, melynek határideje meghaladhatja a 30 napot.

Ezt a használati utasítást a Leitz-Hungaria Kft fordította Önnek!

Leica Vevőszolgálat

A készülék karbantartásával kapcsolatban, kérjük, lépjen kapcsolatba a Jótállási jegyen feltüntetett márkaszervizzel, vagy a LEICA Vevőszolgálatával:

Leica Camera AG

Customer Care

Am Leitz-Park 5

D-35578 Wetzlar

Tel.: +49(0)6441-2080-189

Fax: +49(0)6441-2080-339

customer.care@leica-camera.com

Magyarországon a Leitz-Hungaria kft. www.leitz-hungaria.hu

Lásd a mellékelt jótállási jegyen.

Tartalom

A készülék részei.....	1
Alkatrészek / Kiegészítők.....	1
A készülékcsomag tartalma.....	1
Az elem behelyezése / cseréje.....	1
A céltávcső felszerelése.....	1
Fontos!.....	1
A nagyítás megváltoztatása.....	1
Dioptriaállítás.....	1
A szálkereszt megvilágításának beállítása.....	1
A becsapódási (találati) pont helyének állítása.....	1
Az állítótornyok skálájának „Jenullázása”.....	2
Parallaxisállítás.....	2
A nullázási pont zárolása - Zéró stop.....	2
Leica ballisztikai kalkulátor.....	2
Karbantartás / tisztítás.....	2
„Leica Hunting App”.....	2
Információ: világító szálkeresztek.....	2
Műszaki adatok.....	2
Leica Vevőszolgálat.....	3

Ezt a használati utasítást a Leitz-Hungaria Kft fordította Önnek!