

VECTOR OPTICS® TAURON / TAURUS

HASZNÁLATI ÚTMUTATÓ



SCFF-66

A Használati Útmutatót a Leitz-Hungaria Kft. fordította.

Használat előtt mindenképp olvassa el!

▼ Olvassa be a QR-kódot, hogy többet tudjon meg a VectorOpticsról



VECTOROPTICS



FELHASZNÁLÓI
KÉZIKÖNYV



FACEBOOK



INSTAGRAM



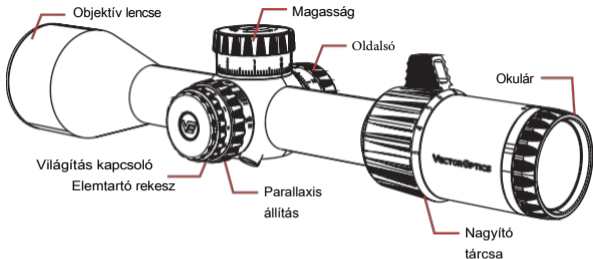
SOHA NE NÉZZEN A NAPRA A TÁVCSÖVÖN (VAGY BÁRMELY MÁS OPTIKAI ESZKÖZÖN) KERESZTÜL. EZ VÉGLEGES KÁROSODÁST OKOZHAT A SZEMÉBEN.

GYŐZŐDJÖN MEG ARRÓL, HOGY A LŐFEGYVEREK NEM TÖLTÖTTÉK, ÉS BIZTONSÁGOS IRÁNYBA MUTATNAK.

A Használati Útmutatót a Leitz-Hungaria Kft. fordította.

TARTALOM

FÓKUSZÁLÁS	4
RÖGZÍTÉS	5
NULLÁZÁS	5
NAGYÍTÁS BEÁLLÍTÁSA	7
ZERO STOP	8
PARALLAXIS BEÁLLÍTÁS	9
VILÁGÍTÓPONT BEKAPCSOLÁSA ÉS BEÁLLÍTÁSA	10
AKKUMULÁTOR CSERE	10
TÖMÍTETT, VÍZÁLLÓ ÉS PÁRAÁLLÓ	10
KARBANTARTÁS ÉS TÁROLÁS	11
SZÁLKERESZT	12
GARANCIA	13
MEGJEGYZÉSEK	15



Fókuszálás

Az okulár úgy lett kialakítva, hogy bizonyos szentávolságon pontos és gyors fókuszálást biztosítson. Az okulár gyorsabban fókuszál, mint amennyit a szem kompenzálni tud a beállítási pontatlanságait.

Állítsa be a távcsövet maximális nagyításra, és állítsa a parallaxist végtelenre (ha állítható). Forgassa vissza a fókuszgyűrűt, amíg a célkereszt teljesen elmosódott nem lesz. Nézzon át a távcsövön egy sima háttérre. Forgassa az okulár fókuszgyűrűjét, amíg a célkereszt maximálisan éles és tiszta nem lesz. A beállítás elvégzése után gyorsan ellenőrizze újra.

FELSZERELÉS

A távcsövet egy pár távcsőgyűrű vagy egy darabból álló távcső tartó segítségével szerelik fel a fegyverre. Használjon minőségi távcsőgyűrűket vagy tartót, amelynek alapja az Ön fegyveréhez illeszkedik. A távcsövet úgy kell felszerelni, hogy ne érjen hozzá sem a csőhöz, sem a vázhoz. Biztonsági okokból lövéskor legalább 7,5 cm távolságot hagyjon a távcső és a szeme között. Csúsztassa a távcsövet előre vagy hátra, hogy a megfelelő szemtávolságot állítsa be, amely lehetővé teszi a teljes látómező megtekintését. Forgassa el a távcsövet a gyűrűkben, és győződjön meg arról, hogy a célkereszt mintázata függőleges/vízszintes a látómezőjéhez képest, és a magasságbeállítás a tetején van. Húzza meg az összes rögzítőcsavart, hogy a távcső szilárdan rögzüljön a puskán.



Ne húzza meg túlzottan a gyűrűket, mert az károsíthatja a távcsövet. A gyűrű felső csavarjainak maximális meghúzási ereje 18-22 in/lbs (2,034-2,468 N.m), az aljzat csavarjainak pedig 30-35 in/lbs (3,39-3,955 Nm).

NULLÁZÁS

A távcső ujjával állítható, hallható kattanással működő magasság- és oldalirányú beállítással rendelkezik. A becsapódási pontot figyelembe véve mind az oldalirányú, mind a magasságirányú tornyot be kell állítania. A magasságirányú beállítás a függőleges (felfelé és lefelé) beállítás, általában a távcső tetején található. Az oldalirányú beállítás a vízszintes (balra és jobbra) beállítás, általában a távcső jobb oldalán található.

A távcső 1/10 MIL (milliradián) oldalirányú és magassági beállítással rendelkezik, hallható kattanással, ami azt jelenti, hogy 1 kattanas 1 cm-es eltérést jelent 100 méteren (0,36 hüvelyk 100 yardon).

A távcső felszerelése után helyezze a fegyvert egy szilárd támasztékra, és célozzon egy 100 yard távolságban lévő célpontra. Lassan lőjön ki egy kis, 3-5 lövésből álló tesztcsoportot a célpontra. Állítsa be a szélirány és magasság csavarokat a golyó becsapódási pontjának kívánt irányába.

Ha a becsapódási pontok a célpont alatt vannak, állítsa be az UP gombot, hogy elérje a nullát. Ha a becsapódási pontok a célponttól balra vannak, állítsa be az R (jobb) gombot, hogy elérje a nullát. Minden beállítási kattintás elmozdítja a becsapódási pontot. Lőjön még 3-5 lövést. Ismételje meg, amíg elégedett nem lesz a célponttal.

ÁLLÍTÁS

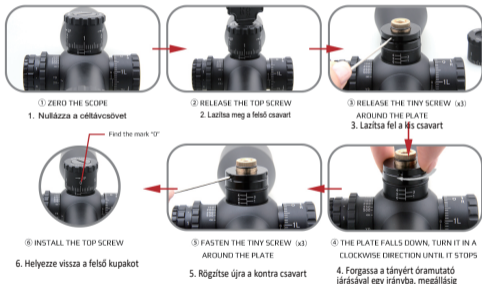
A nagyítás megváltoztatásához egyszerűen forgassa el a teljesítményválasztó gyűrűt, válassza ki a lövész preferenciái szerint a kívánt teljesítményt, és igazítsa a számot az indexponthoz.

Az alacsonyabb nagyítás szélesebb látómezőt és világosabb képet biztosít. Ez alacsony fényviszonyok között, közelről történő lövésnél és mozgó céloknál hasznos.

A nagyobb nagyítást precíz, nagy távolságú lövéshez érdemes fenntartani, amely szűkebb látómezőt és halványabb képet eredményez.

ZERO STOP

A Zero Stop egy olyan mechanizmus, amely megakadályozza, hogy a távcső magasságát az előre beállított nulla ponton túlra állítsa. Miután beállította a távcsövet és beállította a Zero Stop-ot, a nulla pont a választott távolságon lesz. Nem számít, hány magassági kattintást állít be, a magassági tornyot az előre beállított Zero Stop pontra kell fordítani, hogy visszatérjen az eredeti nulla távolságra.



A TAURON SFP ZERO STOP BEÁLLÍTÁSÁHOZ KÉRJÜK, OLVASSA BE A QR-KÓDOT, VAGY
LÁTOGASSON EL A WEBOLDALRA AZ LINK: <https://youtu.be/c3mqQLXFako>



PARALLAX BEÁLLÍTÁS

A távcső oldalsó fókuszállító toronnyal rendelkezik, amely lehetővé teszi a célkép maximális élességének beállítását és a parallaxmentes tartomány újbóli beállítását 20 yardtól a végtelenig.

A fókusz-távolságot a cél távolságának megfelelően úgy állíthatja be, hogy egyszerűen elforgatja az oldalsó

fókuszállító gombot, és igazítsa a számot a távolságindex pontjához. A végső fókuszáláshoz nézze át a távcsövet, és ellenőrizze, hogy a cél élesen fókuszálódik-e. Ha nem, akkor kissé forgassa el az oldalsó fókuszállító gombot, amíg a célkép maximális élességet nem ér el.

A végső fókusz ellenőrzésének másik módja, hogy a távcsőbe nézve kissé előre-hátra mozgatja a fejét, és figyelni, hogy a célponton a célkereszt elmozdul-e (parallax). Ha elmozdulást észlel, akkor kissé el kell forgatnia az oldalsó fókuszállító toronyt, amíg az elmozdulás megszűnik.

TUDNIVALÓ: MI AZ A PARALLAX? KÉRJÜK, LÁTOGASSON EL A KÖVETKEZŐ V

<https://www.vectoroptics.com/about/view/id/65.html>



BEKAPCSOLÁS ÉS VILÁGÍTÓPONT BEÁLLÍTÁS

A távcső oldalán található megvilágítás-beállító gomb szabályozza az intenzitás szintjét. A célkereszt egészét vagy egy részét megvilágítja. A távcső 6 fokozatú vörös intenzitással rendelkezik. A gomb elforgatásával kapcsolja be a megvilágítást. A gomb további elforgatásával állíthatja be az intenzitás szintjét. Az intenzitás szintjét a legfényesebb beállításig, a 6-os fokozatra állíthatja. A gombot „0” (megvilágítás ki) állásba állítva kapcsolja ki a megvilágítást.

AZ ELEMÉK CSERÉJE

A távcső megvilágítását 1 db CR2032 lítium gomelem biztosítja. Az elem behelyezése, eltávolítása vagy cseréje: Nyissa ki az elemrekesz fedelét. Vegye ki a használt elemet az elemrekeszből. Helyezzen be egy új, megbízható gyártótól származó elemet, a pozitív (+) pólussal felfelé. Csavarozza vissza az elemrekesz fedelét.



Figyelem: Ha a megvilágítás gyengül vagy nem kapcsol be, akkor az elemet ki kell cserélni.

VÍZÁLLÓ ÉS PÁRAÁLLÓ ()

A távcső nitrogénnel van töltve, hogy eltávolítsa a belső nedvességet, és O-gyűrűvel is rendelkezik, amely megakadályozza a por vagy nedvesség bejutását.

KARBANTARTÁS

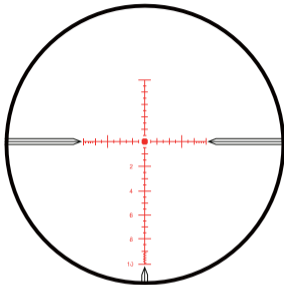
A távcső, bár rendkívül strapabíró, precíziós műszer, ezért ésszerű óvatossággal kell kezelni.

- A lencse tisztításakor először fújja le a szennyeződések és a port, vagy használjon puha lencsekefét.
- Az ujjlenyomatokat és kenőanyagokat lencsetisztító papírral vagy puha, tiszta pamutkendővel, lencsetisztító folyadékkal megnedvesítve törölje le.
- A távcső összes mozgó alkatrésze tartósan kenve van. Ne próbálja meg kenni őket.
- A távcső külső felületét nem kell karbantartani, kivéve, ha alkalmanként puha ruhával letöröljük a szennyeződések vagy ujjlenyomatokat.
- Ha lehetséges, használjon lencsefedelelet.

TÁROLÁS

Kerülje a távcső tárolását meleg helyeken, például forró napokon járművek utasterében. A magas hőmérséklet káros hatással lehet a kenőanyagokra és a tömítőanyagokra. Jobb hely a jármű csomagtartója, fegyverszekrény vagy szekrény. Soha ne hagyja a távcsövet olyan helyen, ahol közvetlen napfény éri az objektív lencsét.

SZÁLKERESZTMINTÁK MPX1(MIL)



A SZÁLKERESZTRENDSZER HASZNÁLATÁRÓL TOVÁBBI INFORMÁCIÓKAT A QR-KÓD BEOLVASÁSÁVAL VAGY A LINKRE KATTINTVA TALÁLHAT.

<https://www.vectoroptics.com/public/uploads/files/20250326/2fb610b969b5b9a37324dc8af20e3934.pdf>



FIGYELMEZTETÉS

- **LENYELÉS VESZÉLYE:** Ez a termék gombóceget vagy ármás elemet tartalmaz.
 - Lenyelés esetén **halofos** vagy súlyos **sétélzések** következhetnek be.
 - A lenyelt gombóceget vagy ármás elemet akár **2 óra** alatt **3 belső kémiai égési sérüléseket** okozhat.
 - **2 óra** alatt **belső kémiai égési sérüléseket** okozhat.
 - Az új és használt elemeket **tartsa gyermekek elől**.
- Ha gyanítja, hogy valaki lenyelt vagy a testébe helyezett egy elemet, azonnal forduljon orvoshoz.*
- Az elemek helytelen használata vagy visszaélése **szívritmút, tüzet** vagy **robbarást** okozhat.



A Használati Útmutatót a Leitz-Hungaria Kft. fordította.

VECTOR OPTICS VIP ÉLETRE SZÓLÓ GYÁRTÁSI GARANCIA

A VectorOptics Tauron termékcsaládra T-VIP életre szóló garancia vonatkozik. Ha a VectorOptics termék megsérül vagy meghibásodik, saját belátásunk szerint ingyenesen megjavítjuk vagy kicseréljük. Ha a sérült terméket nem tudjuk megjavítani, akkor egy teljesen új, hibátlan termékkel cseréljük ki. Büszkén állunk termékeink mögött. Szavunkra adhat, hogy mindent megteszünk azért, hogy Ön elégedett ügyfelünk maradjon. Számíthat T-VIP életre szóló garanciánkra.

- Korlátlan, teljes életre szóló garancia.
- 1 munkanapon belül válaszolunk Önnek.
- Ingyenes javítás vagy csere.
- Teljesen átruházható.
- Nincs szükség számlára vagy nyugtára.
- Nincs kérdés, azonban értékeljük visszajelzését.
- A visszaküldés költségeit mi álljuk.

Ez a garancia nem terjed ki a termék elvesztésére, lopásra, szándékos károsításra, visszaélésre, helytelen használatra vagy módosításra. Ez a garancia nem vonatkozik az elektronikus alkatrészekre és az akkumulátorokra.

A jótállási szolgáltatás igénybevételéhez kérjük, vegye fel a kapcsolatot ügyfélszolgálatunkkal a service@vectoroptics.com oldalon, ahol visszaküldési utasításokat kap. Ha vissza kell küldenie a terméket, kérjük, gondoskodjon a szállításról és őrizze meg a nyomon követési adatokat. A termékért addig nem vállalunk felelősséget, amíg azt ügyfélszolgálatunk meg nem kapta.

A tőlünk közvetlenül nem vásárolt termékek esetében kérjük, vegye fel a kapcsolatot a helyi forgalmazóval a vonatkozó garanciális információkért.

Minden garanciát regisztrálni kell, és a garancia feltételeit a következő linken kell kitölteni:

warranty.vectoroptics.com

Köszönjük, hogy minket választott. Legyen óvatos és

jó szórakozást kívánunk!



MEGJEGYZÉSEK

TAURON / TAURUS céltávcsó

Kézikönyv # Tauron / Taurus sorozat

2025032601



🌐 Disztribútor: Leitz-Hungaria Kft.

Elérhetőségek:

Email: kapcsolat@leitz-hungaria.hu

Tel.: +3620 285 5555

Szerviz: szerviz@leitz-hungaria.hu

A Használati Útmutatót a Leitz-Hungaria Kft. fordította.